

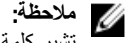
Dell Latitude E 6230

دليل المالك



النموذج الرقمي: P14T
النوع الرقمي: P14T001

الملاحظات والتنبيهات والتحذيرات



ملاحظة:

تشير كلمة "ملاحظة" إلى المعلومات الهامة التي تساعدك على تحقيق أقصى استفادة من الكمبيوتر لديك.



تنبيه:

تشير كلمة "تنبيه" إلى احتمال تلف بالمكونات المادية أو فقدان البيانات، كما تخبرك بكيفية تجنب المشكلة.



تحذير:

تشير كلمة "تحذير" إلى احتمال حدوث ضرر بالملتمكات أو تعرض الأشخاص للإصابة أو الموت.

© Dell Inc 2012

العلامات التجارية المستخدمة في هذا النص: Dell™ و شعار Dell™ و Dell Precision™ و Latitude™ OptiPlex™ و PowerEdge™ و PowerVault™ و PowerConnect™ و OpenManage™ و EqualLogic™ و Compellent™ و KACE™ و FlexAddress™ و Force10™ و Vostro™ هي علامات تجارية خاصة بشركة Dell Inc. كما تمثل Intel® و Pentium® و Xeon® و Core® و Celeron® علامات تجارية مسجلة خاصة بشركة Intel Corporation في الولايات المتحدة والبلدان الأخرى. AMD® هي علامة تجارية مسجلة و AMD Opteron™ و AMD Phenom™ و AMD Sempron™ هي علامات تجارية مسجلة خاصة بشركة Advanced Micro Devices, Inc. وتمثل Microsoft® و Windows® و Windows Server® و Internet Explorer® و MS-DOS® و Windows Vista® و Red Hat® و Active Directory® إما علامات تجارية أو علامات تجارية مسجلة خاصة بشركة Microsoft Corporation في الولايات المتحدة و/أو البلدان الأخرى. Red Hat® و Enterprise Linux® Red Hat® هما علامتين تجاريتين مسجلتين لشركة Red Hat, Inc. في الولايات المتحدة و/أو البلدان الأخرى. Novell® و SUSE® هما علامتان تجاريتان خاصتان بشركة Novell Inc. في الولايات المتحدة والبلدان الأخرى. Oracle® هي علامة تجارية مسجلة خاصة بشركة Oracle Corporation و/أو الشركات التابعة لها. Citrix® و Xen® و XenServer® و XenMotion® هي إما علامات تجارية أو علامات تجارية مسجلة خاصة بشركة Citrix Systems, Inc. في الولايات المتحدة و/أو البلدان الأخرى. VMware® و Virtual SMP® و vMotion® و vCenter® و vSphere® هي علامات تجارية مسجلة أو علامات تجارية خاصة بشركة VMware, Inc. في الولايات المتحدة أو البلدان الأخرى. تمثل IBM® علامة تجارية مسجلة لشركة International Business Machines Corporation.

06 - 2012

Rev. A00

جدول المحتويات

2.....الملاحظات والتنبيهات والتحذيرات

7.....فصل 1: العمل في جهاز الكمبيوتر

- 7..... قبل العمل داخل الكمبيوتر
8..... إيقاف تشغيل الكمبيوتر
8..... بعد العمل داخل جهاز الكمبيوتر

9.....فصل 2: إزالة المكونات وتركيبها

- 9..... الأدوات الموصى باستخدامها
9..... إزالة بطاقة (SD) Secure Digital
9..... تركيب بطاقة (SD) Secure Digital
10..... إزالة بطاقة ExpressCard
10..... تركيب بطاقة ExpressCard
10..... إزالة البطارية
11..... تركيب البطارية
11..... إزالة بطاقة وحدة هوية المشترك (SIM)
11..... تركيب بطاقة وحدة هوية المشترك (SIM)
11..... إزالة غطاء القاعدة
12..... تركيب غطاء القاعدة
12..... إزالة وحدة البلوتوث
13..... تركيب وحدة البلوتوث
13..... إزالة محرك الأقراص الثابتة
15..... تركيب محرك الأقراص الثابتة
15..... إزالة الذاكرة
16..... تركيب الذاكرة
16..... إزالة مسند راحة اليد
18..... تركيب مسند راحة اليد
19..... إزالة لوحة المفاتيح
20..... تركيب لوحة المفاتيح
21..... إزالة شبكة الاتصال المحلية اللاسلكية (WLAN)
22..... تثبيت شبكة الاتصال اللاسلكية محلية النطاق (WLAN)
22..... إزالة مروحة المشتت الحرارة
23..... تركيب مروحة المشتت الحرارة
23..... إزالة وحدة المشتت الحرارة الأمامية
24..... تركيب وحدة المشتت الحرارة
24..... إزالة مكبرات الصوت
26..... تركيب مكبرات الصوت

26.....	إزالة قاعدة الهيكل
27.....	تركيب قاعدة الهيكل
28.....	إزالة مستشعر الفتحات
29.....	تركيب مستشعر الفتحات
29.....	إزالة البطارية الخلوية المصغرة
30.....	تركيب البطارية الخلوية المصغرة
30.....	إزالة لوحة النظام
32.....	تركيب لوحة النظام
33.....	إزالة منفذ موصل التيار
34.....	تركيب منفذ موصل التيار
34.....	إزالة علبة بطاقة Express Card
35.....	تركيب علبة Express Card
35.....	إزالة لوحة مفتاح WiFi
36.....	تركيب لوحة مفتاح WiFi
37.....	إزالة علبة البطاقة الذكية
38.....	تركيب علبة البطاقة الذكية
38.....	إزالة إطار الشاشة
39.....	تركيب إطار الشاشة
39.....	إزالة لوحة الشاشة
40.....	تركيب لوحة الشاشة
40.....	إزالة مجموعة الشاشة
42.....	تركيب مجموعة الشاشة
43.....	إزالة الكاميرا
44.....	تركيب الكاميرا
45.....	إزالة كبل LVDS وكبل الكاميرا
46.....	تركيب كبل LVDS وكبل الكاميرا

47..... فصل 3: معلومات إضافية

47.....	معلومات منفذ الإرساء
---------	----------------------

49..... فصل 4: إعداد النظام

49.....	تسلسل التمهيد
49.....	مفاتيح الانتقال
50.....	خيارات إعداد النظام
57.....	تحديث BIOS
58.....	كلمة مرور النظام والضبط
58.....	تعيين كلمة مرور النظام وكلمة مرور الضبط
59.....	حذف أو تغيير كلمة مرور نظام حالي و/أو كلمة مرور الضبط

61..... فصل 5: التشخيصات

61.....	تشخيصات التقييم المحسن للنظام قبل التمهيد (ePSA)
---------	--

63..... فصل 6: استكشاف المشكلات الخاصة بالكمبيوتر وإصلاحها

63..... مصابيح حالة الجهاز

63..... مصابيح حالة البطارية

65..... فصل 7: المواصفات الفنية

71..... فصل 8: الاتصال بشركة Dell

العمل في جهاز الكمبيوتر

قبل العمل داخل الكمبيوتر

التزم بإرشادات الأمان التالية للمساعدة على حماية الكمبيوتر من التعرض لتلف محتمل، وللمساعدة كذلك على ضمان السلامة الشخصية. ما لم يتم الإشارة إلى غير ذلك، فإن كل إجراء متضمن في هذا المستند يفترض وجود الظروف التالية:

- أنك قد قمت بتنفيذ الخطوات في قسم العمل في جهاز الكمبيوتر.
- قيامك بقراءة معلومات الأمان الواردة مع الكمبيوتر.
- يمكن استبدال أحد المكونات أو -- في حالة شرائه بصورة منفصلة -تثبيته من خلال اتباع إجراءات الإزالة بترتيب عكسي.

تحذير:

قبل العمل داخل الكمبيوتر، اقرأ معلومات الأمان المرفقة بالكمبيوتر. للتعرف على المعلومات الإضافية الخاصة بأفضل ممارسات الأمان، راجع الصفح الرئيسية الخاصة بـ "التوافق التنظيمي" على العنوان www.dell.com/regulatory_compliance

تنبيه:

العديد من الإصلاحات لا يجوز القيام بها إلا بواسطة الفني المختص. يجب أن تقوم فقط باكتشاف الأعطال وإصلاحها وعمليات الإصلاح البسيطة وفقاً لما هو موضح في وثائق المنتج، أو كما يتم توجيهك من خلال خدمة الصيانة على الإنترنت أو عبر الهاتف أو بواسطة فريق الدعم. لا يغطي الضمان التلفيات الناتجة عن القيام بأعمال الصيانة بواسطة أفراد غير معتمدين لدى Dell. يُرجى قراءة واتباع تعليمات الأمان المرفقة مع المنتج.

تنبيه:

لتجنب تفريغ شحنة الكترولستاتيكية، قم بتأريض نفسك عن طريق استخدام عصابة المعصم الخاصة بالتأريض أو لمس سطح معدني غير مطلي، مثل موصل موجود على الجزء الخلفي لجهاز الكمبيوتر بشكل دوري.

تنبيه:

تعامل مع المكونات والبطاقات بعناية. لا تلمس المكونات أو نقاط التلامس الموجودة على البطاقة. أمسك البطاقة من إحدى حوافها، أو من حامل التثبيت المعدني الخاص بها. أمسك أحد المكونات مثل معالج من حوافه، وليس من السنون الخاصة به.

تنبيه:

عندما تفصل أحد الكبلات، اسحب من الموصل الخاص به، أو من عروة السحب الخاصة به، وليس من الكبل نفسه. بعض الكبلات تتميز بوجود موصلات مزودة بعروة قفل، فإذا كنت تحاول فصل هذا النوع من الكبلات، فاضغط على عروات القفل قبل فصل الكبل. وبينما تقوم بسحب الموصلات عن بعضها، حافظ على تساويهما لكي تتجنب ثني أي من سنون الموصل. أيضاً، قبل توصيل الكبل، تأكد أنه قد تم توجيهه ومحاذاة الكبلين بطريقة صحيحة.

ملاحظة:

قد تظهر ألوان الكمبيوتر الخاص بك وبعض المكونات المحددة مختلفة عما هو مبين في هذا المستند.

لتجنب إتلاف الكمبيوتر، قم بإجراء الخطوات التالية قبل التعامل مع الأجزاء الداخلية للكمبيوتر.

1. تأكد أن سطح العمل مسطح ونظيف ولوقاية غطاء الكمبيوتر من التعرض للخدوش.
2. قم بإيقاف تشغيل الكمبيوتر (انظر [إيقاف تشغيل الكمبيوتر](#)).
3. في حالة توصيل الكمبيوتر بجهاز إرساء (متصل) مثل قاعدة وسائط أو شريحة بطارية اختيارية، فقم بإلغاء توصيله.

تنبيه:

لفصل كبل الشبكة، قم أولاً بفصل الكبل عن الكمبيوتر، ثم افصله عن الجهاز المتصل بالشبكة.

4. افصل كل كبلات الشبكة عن الكمبيوتر.
5. قم بفصل الكمبيوتر وجميع الأجهزة المتصلة به من مأخذ التيار الكهربائي.
6. أغلق الشاشة وأقلب الكمبيوتر على وجهه على سطح مستو.

ملاحظة:

لتفادي تلف لوحة النظام، يجب إزالة البطارية الرئيسية قبل إجراء أعمال صيانة للكمبيوتر.

7. قم بإزالة البطارية الرئيسية.
8. اقلب الكمبيوتر إلى الجانب العلوي.
9. افتح الشاشة.
10. اضغط على زر التشغيل لتأريض لوحة النظام.

تنبيه:

للحماية من الصدمات الكهربائية، عليك دوماً بفصل الكمبيوتر عن مأخذ التيار الكهربائي قبل إزالة غطاء الكمبيوتر.

تنبيه:

قبل لمس أي شيء داخل الكمبيوتر، قم بتأريض نفسك بواسطة لمس سطح معدني غير مطلي، مثل السطح المعدني الموجود في الجزء الخلفي من الكمبيوتر. أثناء العمل، المس سطح معدني غير مطلي بشكل دوري لتفريغ الكهرباء الساكنة والتي قد تتلف المكونات الداخلية للكمبيوتر.

11. قم بإزالة أية بطاقات ExpressCards أو Smart Cards من الفتحات المناسبة.


إيقاف تشغيل الكمبيوتر

تنبيه:


لتفادي فقد البيانات، قم بحفظ وإغلاق جميع الملفات المفتوحة وقم بإنهاء جميع البرامج المفتوحة قبل إيقاف تشغيل الكمبيوتر.

1. قم بإيقاف تشغيل نظام التشغيل على النحو التالي:

– في نظام التشغيل Windows 7:

انقر فوق  ابدأ، ثم انقر فوق إيقاف التشغيل.

– في نظام التشغيل Windows Vista:

انقر فوق  ابدأ، ثم انقر فوق السهم الموجود في الركن الأيمن السفلي من القائمة ابدأ كما هو معروض أدناه، ثم انقر فوق إيقاف التشغيل.



– في نظام التشغيل Windows XP:

انقر فوق ابدأ → إيقاف تشغيل الكمبيوتر → إيقاف التشغيل. يتوقف تشغيل الكمبيوتر بعد اكتمال عملية إيقاف تشغيل نظام التشغيل.

2. تأكد من إيقاف تشغيل الكمبيوتر وجميع الأجهزة المتصلة به في حالة عدم توقف الكمبيوتر والأجهزة المتصلة به تلقائياً عندما تقوم بإيقاف تشغيل نظام التشغيل، اضغط مطولاً على زر التشغيل لمدة نحو 4 ثوان لإيقاف تشغيلها.

بعد العمل داخل جهاز الكمبيوتر

بعد استكمال أي من إجراءات إعادة التركيب، تأكد من توصيل أية أجهزة خارجية وبطاقات وكبلات قبل تشغيل الكمبيوتر.

تنبيه:

لكي تتجنب إتلاف الكمبيوتر، استخدم البطارية المصممة لكمبيوتر Dell الخاص هذا. لا تستخدم البطاريات المصممة لأجهزة كمبيوتر أخرى غير Dell.

1. صل أي أجهزة خارجية، مثل مضاعف المنافذ، أو شريحة البطارية، أو قاعدة الوسائط، وأعد وضع أي بطاقات (مثل ExpressCard).
2. قم بتوصيل أي كبلات هاتف أو شبكة بالكمبيوتر.

تنبيه:

توصيل كابل شبكة، قم أولاً بتوصيل الكابل بجهاز الشبكة ثم وصله بالكمبيوتر.

3. أعد وضع البطارية.
4. قم بتوصيل الكمبيوتر وكافة الأجهزة المتصلة بالمأخذ الكهربائي الخاصة بها.
5. قم بتشغيل الكمبيوتر.

إزالة المكونات وتركيبها

يوفر هذا القسم معلومات تفصيلية حول كيفية إزالة أو تركيب مكونات من الكمبيوتر.

الأدوات الموصى باستخدامها

قد تحتاج الإجراءات الواردة في هذا المستند إلى وجود الأدوات التالية:

- مفك صغير بسن مسطح
- مفك Phillips
- مخطاط بلاستيكي صغير

إزالة بطاقة Secure Digital (SD)

1. اتبع الإجراءات الواردة في قسم قبل العمل داخل الكمبيوتر.
2. اضغط على بطاقة SD لتحريرها من الكمبيوتر.



3. قم بإزالة بطاقة SD خارج الكمبيوتر.



تركيب بطاقة Secure Digital (SD)

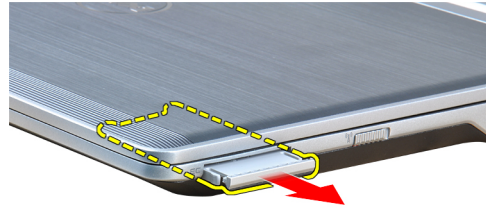
1. قم بإدخال بطاقة SD إلى الفتحة الخاصة بها حتى تستقر في مكانها.
2. اتبع الإجراءات الواردة في قسم بعد العمل داخل الكمبيوتر.

إزالة بطاقة ExpressCard

1. اتبع الإجراءات الواردة في قسم قبل العمل داخل الكمبيوتر.
2. اضغط على بطاقة ExpressCard لتحريرها من الكمبيوتر.



3. قم بإزالة بطاقة ExpressCard خارج الكمبيوتر.



تركيب بطاقة ExpressCard

1. أدخل بطاقة ExpressCard في الفتحة حتى تستقر في مكانها.
2. اتبع الإجراءات الواردة في قسم بعد العمل داخل الكمبيوتر.

إزالة البطارية

1. اتبع الإجراءات الواردة في قسم قبل العمل داخل الكمبيوتر.
2. أزرع مزلاج التحرير لإلغاء قفل البطارية.



3. قم بإزالة البطارية من الكمبيوتر.

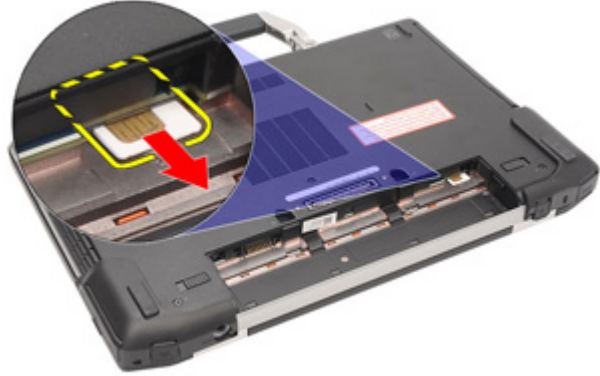


تركيب البطارية

1. أدخل البطارية في الفتحة الخاصة بها حتى تصدر نكه دليل على استقرارها في مكانها.
2. اتبع الإجراءات الواردة في قسم *بعد العمل داخل الكمبيوتر*.

(SIM) إزالة بطاقة وحدة هوية المشترك

1. اتبع الإجراءات الواردة في قسم *قبل العمل داخل الكمبيوتر*.
2. أخرج البطارية.
3. قم بإزالة بطاقة SIM من الكمبيوتر.



(SIM) تركيب بطاقة وحدة هوية المشترك

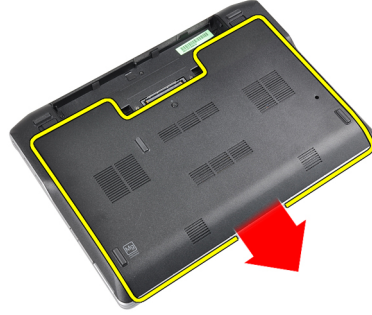
1. أزرح بطاقة SIM إلى داخل الفتحة.
2. قم بتركيب البطارية.
3. اتبع الإجراءات الواردة في قسم *بعد العمل داخل الكمبيوتر*.

إزالة غطاء القاعدة

1. اتبع الإجراءات الواردة في قسم *قبل العمل داخل الكمبيوتر*.
2. أخرج البطارية.
3. قم بفك المسامير اللولبية الذي يثبت غطاء القاعدة في الكمبيوتر.



4. قم بإزاحة غطاء القاعدة إلى خارج الكمبيوتر.

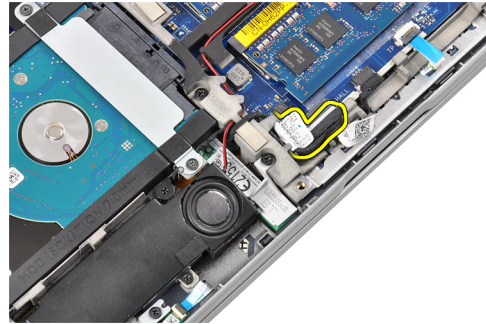


تركيب غطاء القاعدة

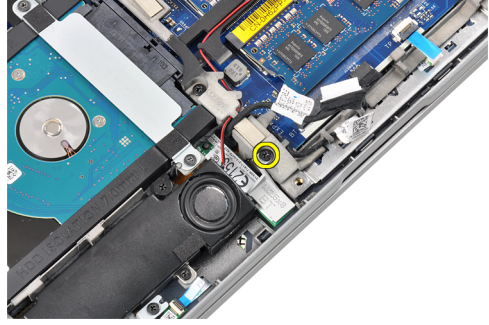
1. ضع غطاء القاعدة لمحاذاته مع فتحة المسمار اللولبي بطريقة صحيحة على الكمبيوتر.
2. اربط المسمار المثبت لغطاء القاعدة في الكمبيوتر.
3. قم بتركيب البطارية.
4. اتبع الإجراءات الواردة في قسم بعد العمل داخل الكمبيوتر.

إزالة وحدة البلوتوث

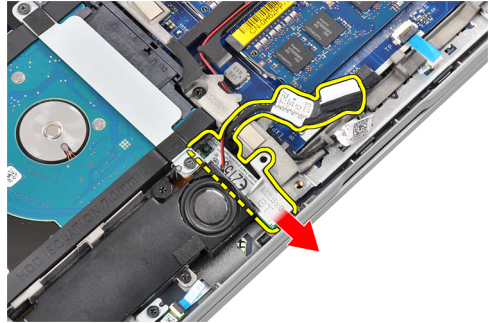
1. اتبع الإجراءات الواردة في قسم قبل العمل داخل الكمبيوتر.
2. قم بإزالة:
 - (a) بطاقة SD
 - (b) بطاقة ExpressCard
 - (c) البطارية
 - (d) الغطاء
3. قم بفصل وإلغاء توجيه كبل البلوتوث.



4. قم بإزالة المسمار اللولبي الذي يثبت وحدة البلوتوث بالكمبيوتر.



5. قم بإزالة وحدة البلوتوث.



تركيب وحدة البلوتوث

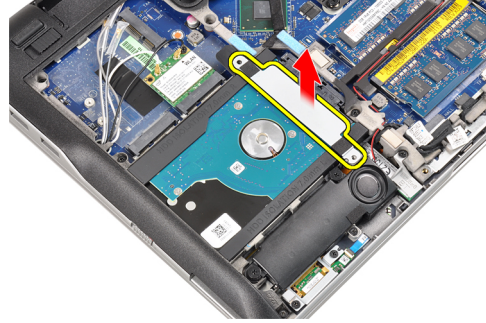
1. صل كبل البلوتوث بالموصل الخاص به.
2. أحكم ربط المسمار اللولبي الذي يثبت وحدة البلوتوث في الكمبيوتر.
3. قم بتركيب:
 - (a) غطاء القاعدة
 - (b) البطارية
 - (c) بطاقة ExpressCard
 - (d) بطاقة SD
4. اتبع الإجراءات الواردة في قسم بعد العمل داخل الكمبيوتر.

إزالة محرك الأقراص الثابتة

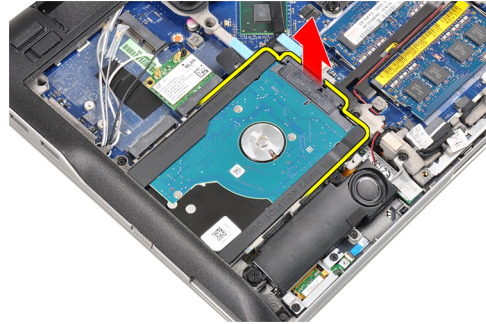
1. اتبع الإجراءات الواردة في قسم قبل العمل داخل الكمبيوتر.
2. قم بإزالة:
 - (a) البطارية
 - (b) غطاء القاعدة
3. قم بإزالة المسامير المثبتة لمجموعة محرك الأقراص الثابتة في الكمبيوتر.



4. قم بإزالة مسند محرك الأقراص الثابتة الذي يثبت محرك الأقراص الثابتة بالكمبيوتر.



5. استخدم مفك مسامير لولبية مسطح الرأس لرفع حافة محرك الأقراص الثابتة.



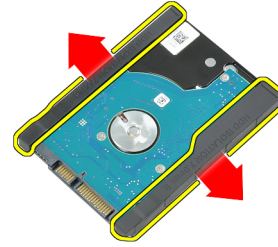
6. قم بإزالة محرك الأقراص الثابتة.



7. قم بإزالة موصل محرك الأقراص الثابتة من محرك الأقراص الثابتة.



8. قم بإزالة علبة محرك الأقراص الثابتة من محرك الأقراص الثابتة.



تركيب محرك الأقراص الثابتة

1. اربط علبة محرك الأقراص الثابتة في محرك الأقراص الثابتة.
2. قم بتوصيل موصل محرك الأقراص الثابتة.
3. أعد تركيب محرك الأقراص الثابتة في الفتحة الخاصة به.
4. أعد تركيب مسند محرك الأقراص الثابتة لتثبيت محرك الأقراص الثابتة.
5. اربط المسامير المثبتة لمحرك الأقراص الثابتة في الكمبيوتر.
6. قم بتركيب:
(a) الغطاء
(b) البطارية
7. اتبع الإجراءات الواردة في قسم *بعد العمل داخل الكمبيوتر*.

إزالة الذاكرة

1. اتبع الإجراءات الواردة في قسم *قبل العمل داخل الكمبيوتر*.
2. قم بإزالة:
(a) البطارية
(b) غطاء القاعدة
3. قم بثني مشابك الاحتجاز بعيداً عن وحد الذاكرة حتى تنبثق.



4. ارفع وحدة الذاكرة من الموصل الخاص بها وقم بإزالتها.



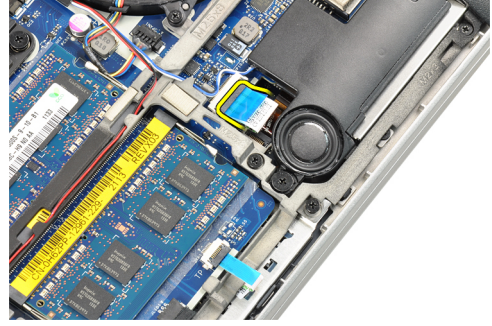
5. كرر الخطوات 2 و3 لإزالة وحدة الذاكرة الثانية.

تركيب الذاكرة

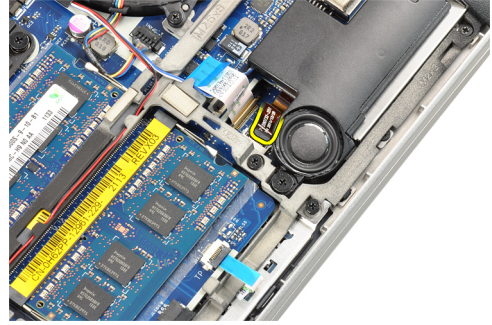
1. أدخل وحدة الذاكرة في المقبس الخاص بها.
2. اضغط على مشابك الاحتجاز لتثبيت وحدة الذاكرة في لوحة النظام.
3. قم بتركيب:
 - (a) غطاء القاعدة
 - (b) البطارية
4. اتبع الإجراءات الواردة في قسم بعد العمل داخل الكمبيوتر.

إزالة مسند راحة اليد

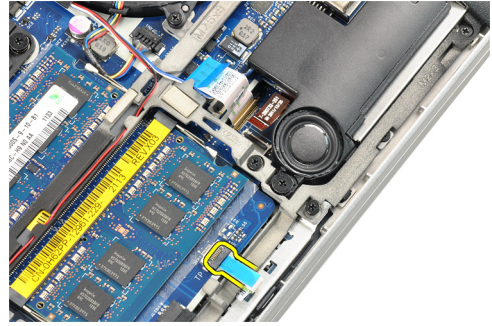
1. اتبع الإجراءات الواردة في قسم قبل العمل داخل الكمبيوتر.
2. قم بإزالة:
 - (a) البطارية
 - (b) غطاء القاعدة
3. افصل كبل قارئ بطاقات الذاكرة SD.



4. قم بفصل قارئ البطاقات الذكية.



5. افصل كبل لوحة اللمس.



6. قم بإزالة المسامير اللولبية المثبتة لمساند راحة اليد في الكمبيوتر.



7. اقلب قاعدة الكمبيوتر بزاوية 45 درجة.



8. اضغط لأسفل على مسند راحة اليد من قاعدة الكمبيوتر.



9. قم بفك مسند راحة اليد.

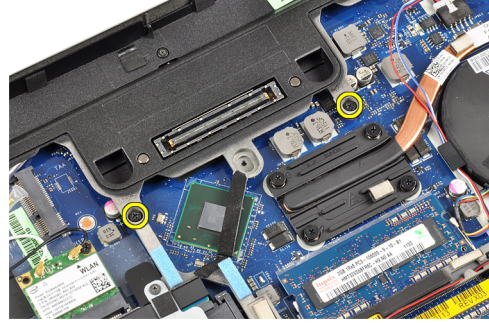


تركيب مسند راحة اليد

1. قم بمحاذاة مسند راحة اليد في الفتحة الخاصة به.
2. اضغط بطول جوانب مسند راحة اليد حتى تستقر في مكانها.
3. اقلب الكمبيوتر وأحكم ربط المسامير اللولبية التي تثبت مسند راحة اليد في مكانه.
4. صل الكبلات التالية:
 - (a) لوحة اللمس
 - (b) قارئ البطاقة الذكية
 - (c) قارئ بطاقة SD
5. قم بتركيب:
 - (a) الغطاء
 - (b) البطارية
6. اتبع الإجراءات الواردة في قسم بعد العمل داخل الكمبيوتر.

إزالة لوحة المفاتيح

1. اتبع الإجراءات الواردة في قسم قبل العمل داخل الكمبيوتر.
2. قم بإزالة:
 - (a) البطارية
 - (b) غطاء القاعدة
 - (c) مسند راحة اليد
3. قم بإزالة المسامير من الجزء السفلي للكمبيوتر.



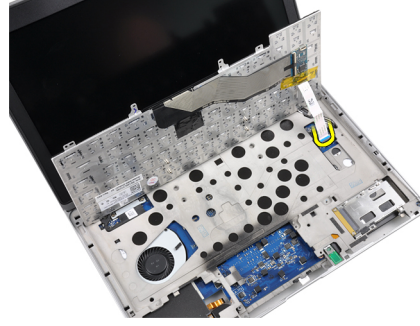
4. اقلب الكمبيوتر وقم بإزالة المسامير المثبتة للوحة المفاتيح.



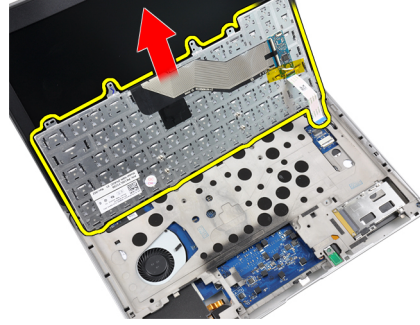
5. اقلب لوحة المفاتيح.



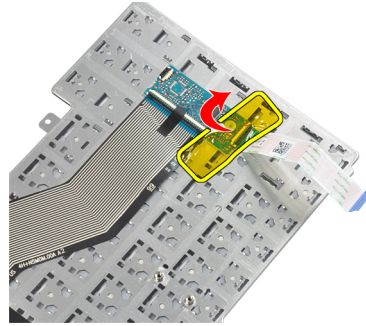
6. افصل كبل بيانات لوحة المفاتيح.



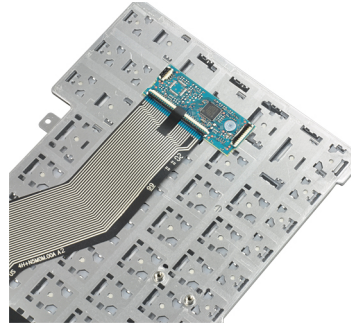
7. قم بإزالة لوحة المفاتيح.



8. انزع شريط مايكلار.



9. افصل كبل لوحة المفاتيح.



تركيب لوحة المفاتيح

1. قم بتوصيل كبل لوحة المفاتيح.
2. قم بالضغط على شريط مايكلار بلوحة المفاتيح.

3. قم بتوصيل كبل بيانات لوحة المفاتيح.
4. قم بإزالة لوحة المفاتيح إلى الحجرة الخاصة بها وتأكد من استقرارها في مكانها.
5. أحكم ربط المسامير اللولبية لتثبيت لوحة المفاتيح.
6. اقلب الكمبيوتر وأحكم ربط المسامير اللولبية في الجزء السفلي من الكمبيوتر.
7. قم بتركيب:
 - (a) مسند راحة اليد
 - (b) الغطاء
 - (c) البطارية
8. اتبع الإجراءات الواردة في قسم بعد العمل داخل الكمبيوتر.

(WLAN) إزالة شبكة الاتصال المحلية اللاسلكية

1. اتبع الإجراءات الواردة في قسم قبل العمل داخل الكمبيوتر.
2. قم بإزالة:
 - (a) بطاقة SD
 - (b) بطاقة ExpressCard
 - (c) البطارية
 - (d) غطاء القاعدة
3. افصل كيبلات الهوائي من بطاقة WLAN بواسطة سحبها لأعلى.



4. قم بإزالة المسامير المثبت لبطاقة WLAN في الكمبيوتر.



5. قم بإزالة بطاقة WLAN وإزالتها إلى خارج الفتحة الخاصة بها الموجودة في لوحة النظام.

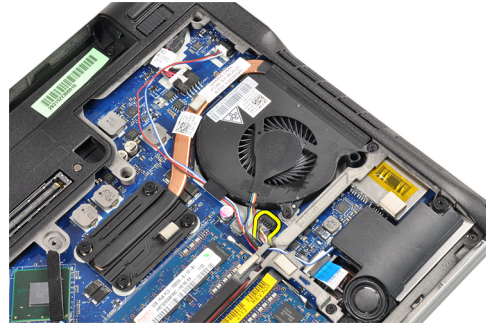


(WLAN) تثبيت شبكة الاتصال اللاسلكية محلية النطاق

1. قم بإدخال بطاقة WLAN داخل الموصل بزاوية 45 درجة في الفتحة الخاصة بها.
2. أحكم ربط المسامير اللولبية لتثبيت بطاقة WLAN في الكمبيوتر.
3. صل كبلات الهوائي بالموصلات الخاصة بها والمميزة على بطاقة WLAN.
4. قم بتركيب:
 - (a) غطاء القاعدة
 - (b) البطارية
 - (c) بطاقة ExpressCard
 - (d) بطاقة SD
5. اتبع الإجراءات الواردة في قسم بعد العمل داخل الكمبيوتر.

إزالة مروحة المشتت الحرارة

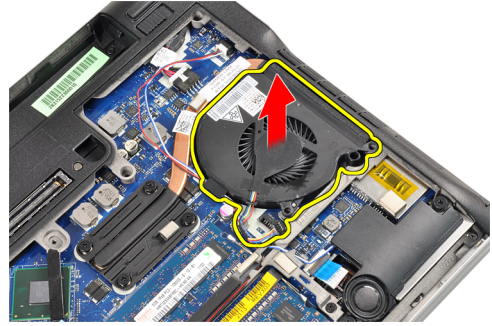
1. اتبع الإجراءات الواردة في قسم قبل العمل داخل الكمبيوتر.
2. قم بإزالة:
 - (a) بطاقة SD
 - (b) بطاقة ExpressCard
 - (c) البطارية
 - (d) غطاء القاعدة
3. قم بفصل كبل مروحة المشتت الحرارة.



4. قم بإزالة المسامير اللولبية التي تثبت مروحة المشتت الحرارة بالكمبيوتر.



5. قم برفع مروحة المشتت الحرارة وإزالتها.

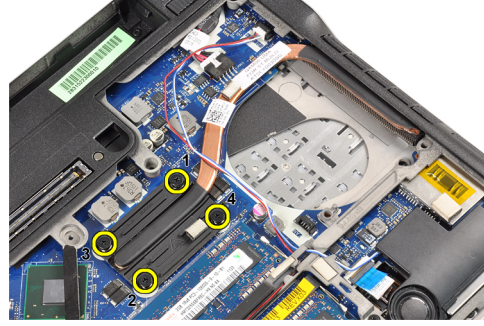


تركيب مروحة المشتت الحرارة

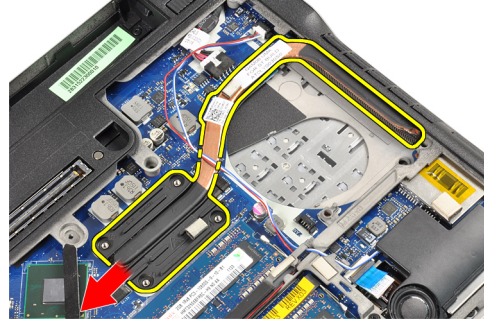
1. أعد تركيب مروحة المشتت الحرارة في الفتحة الخاصة بها.
2. أحكم ربط المسامير اللولبية التي تثبت مروحة المشتت الحرارة بالكمبيوتر.
3. قم بتوصيل كبل مروحة المشتت الحرارة.
4. قم بتركيب:
 - (a) غطاء القاعدة
 - (b) البطارية
 - (c) بطاقة ExpressCard
 - (d) بطاقة SD
5. اتبع الإجراءات الواردة في قسم بعد العمل داخل الكمبيوتر.

إزالة وحدة المشتت الحرارة الأمامية

1. اتبع الإجراءات الواردة في قسم قبل العمل داخل الكمبيوتر.
2. قم بإزالة:
 - (a) بطاقة SD
 - (b) بطاقة ExpressCard
 - (c) البطارية
 - (d) غطاء القاعدة
 - (e) المشتت الحرارة
3. قم بفك المسامير اللولبية التي تثبت وحدة المشتت الحرارة بالكمبيوتر.



4. قم بإزالة وحدة المشتت الحرارة.



تركيب وحدة المشتت الحرارة

1. أعد تركيب وحدة المشتت الحرارة في الفتحة الخاصة بها.
2. أحكم ربط المسامير اللولبية لتثبيت وحدة المشتت الحرارة.
3. قم بتركيب:
 - (a) مروحة المشتت الحرارة
 - (b) غطاء القاعدة
 - (c) البطارية
 - (d) بطاقة ExpressCard
 - (e) بطاقة SD
4. اتبع الإجراءات الواردة في قسم بعد العمل داخل الكمبيوتر.

إزالة مكبرات الصوت

1. اتبع الإجراءات الواردة في قسم قبل العمل داخل الكمبيوتر.
2. قم بإزالة:
 - (a) بطاقة SD
 - (b) بطاقة ExpressCard
 - (c) البطارية
 - (d) غطاء القاعدة
3. افصل كبل مكبر الصوت.



4. قم بإزالة كبل مكبر الصوت من قناة التوجيه.



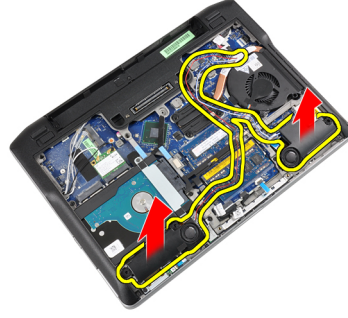
5. قم بفك المسامير التي تثبت مكبر الصوت بالكمبيوتر.



6. قم بفك المسامير اللولبية التي تثبت مكبر الصوت بالكمبيوتر.



7. قم بإزالة مكبرات الصوت.

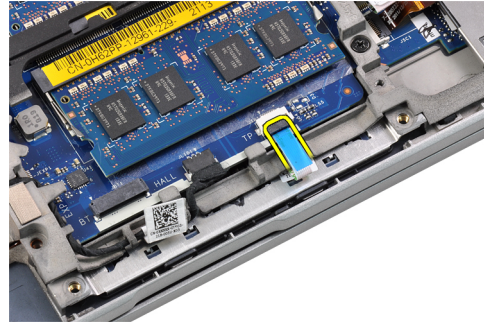


تركيب مكبرات الصوت

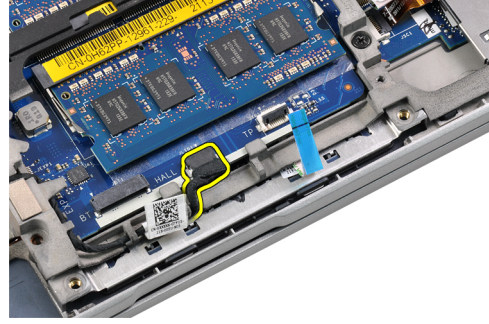
1. قم بمحاذاة مكبرات الصوت إلى مكانها الأصلي وصل كبلات مكبر الصوت.
2. أحكم ربط المسامير اللولبية التي تثبت مكبرات الصوت.
3. قم بتركيب:
 - (a) غطاء القاعدة
 - (b) البطارية
 - (c) بطاقة ExpressCard
 - (d) بطاقة SD
4. اتبع الإجراءات الواردة في قسم بعد العمل داخل الكمبيوتر.

إزالة قاعدة الهيكل

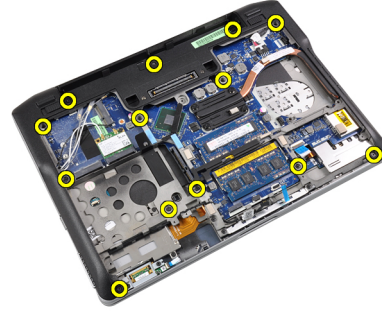
1. اتبع الإجراءات الواردة في قسم قبل العمل داخل الكمبيوتر.
2. قم بإزالة:
 - (a) بطاقة SD
 - (b) بطاقة ExpressCard
 - (c) البطارية
 - (d) غطاء القاعدة
 - (e) مسند راحة اليد
 - (f) لوحة المفاتيح
 - (g) وحدة البلوتوث
 - (h) مروحة المشتت الحرارة
 - (i) مكبرات الصوت
3. افصل كبل لوحة اللمس.



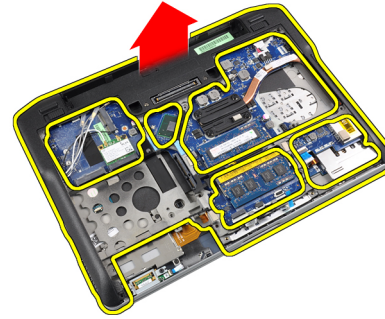
4. قم بفصل كبل مستشعر الفتحة.



5. قم بإزالة المسامير اللولبية التي تثبت قاعدة الهيكل.



6. اسحب قاعدة الهيكل لأعلى.



تركيب قاعدة الهيكل

1. قم بمحاذاة قاعدة الهيكل بالكمبيوتر.
2. أحكم ربط المسامير اللولبية التي تثبت قاعدة الهيكل في الكمبيوتر.
3. صل الكبلات التالية:
 - (a) مستشعر الفتحات
 - (b) لوحة اللمس
4. قم بتركيب:
 - (a) مكبرات الصوت
 - (b) مروحة المشنتت الحراري
 - (c) وحدة البلوتوث
 - (d) لوحة المفاتيح
 - (e) مسند راحة اليد
 - (f) غطاء القاعدة
 - (g) البطارية

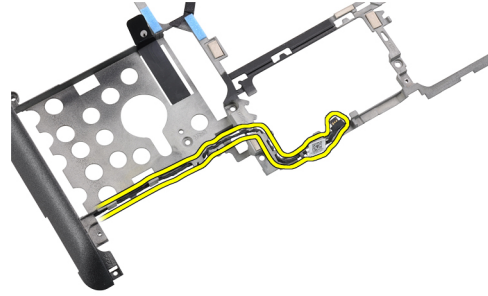
- بطاقة ExpressCard (h)
بطاقة SD (i)
5. اتبع الإجراءات الواردة في قسم بعد العمل داخل الكمبيوتر.

إزالة مستشعر الفتحات

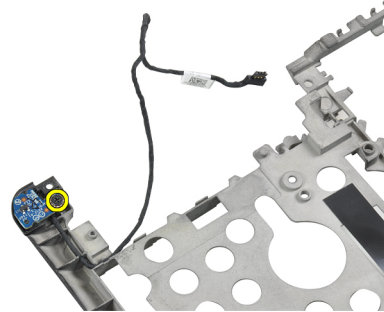
1. اتبع الإجراءات الواردة في قسم قبل العمل داخل الكمبيوتر.
2. قم بإزالة:

- (a) بطاقة SD
(b) بطاقة ExpressCard
(c) البطارية
(d) غطاء القاعدة
(e) مسند راحة اليد
(f) لوحة المفاتيح
(g) وحدة البلوتوث
(h) مروحة المشنتت الحراري
(i) مكبرات الصوت
(j) هيكل القاعدة

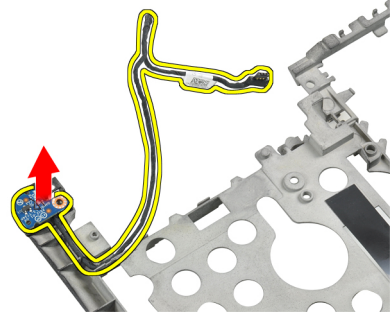
3. قم بفك كبل مستشعر الفتحات من قناة التوجيه.



4. قم بإزالة المسمار اللولبي الذي يثبت مستشعر الفتحات.



5. قم بإزالة مستشعر الفتحات.



تركيب مستشعر الفتحات

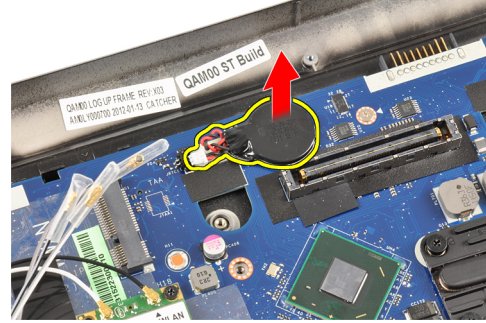
1. أعد تركيب مستشعر الفتحات في الفتحة الخاصة به.
2. اربط المسمار المثبت لمستشعر الفتحات.
3. قم بتوجيهه وتوصيل كبل مستشعر الفتحات.
4. قم بتركيب:
 - (a) هيكل القاعدة
 - (b) مكبرات الصوت
 - (c) مروحة المشتت الحراري
 - (d) وحدة البلوتوث
 - (e) لوحة المفاتيح
 - (f) مسند راحة اليد
 - (g) غطاء القاعدة
 - (h) البطارية
 - (i) بطاقة ExpressCard
 - (j) بطاقة SD
5. اتبع الإجراءات الواردة في قسم بعد العمل داخل الكمبيوتر.

إزالة البطارية الخلية المصغرة

1. اتبع الإجراءات الواردة في قسم قبل العمل داخل الكمبيوتر.
2. قم بإزالة:
 - (a) بطاقة SD
 - (b) بطاقة ExpressCard
 - (c) البطارية
 - (d) الغطاء
 - (e) مسند راحة اليد
 - (f) لوحة المفاتيح
 - (g) وحدة البلوتوث
 - (h) مروحة المشتت الحراري
 - (i) مكبرات الصوت
 - (j) هيكل القاعدة
3. افصل كبل البطارية الخلية المصغرة.



4. ارفع البطارية الخلوية المصغرة إلى أعلى وقم بإزالتها من الكمبيوتر.



تركيب البطارية الخلوية المصغرة

1. أعد تركيب البطارية الخلوية المصغرة في الفتحة الخاصة بها في الكمبيوتر.
2. صل كبل البطارية الخلوية المصغرة.
3. قم بتركيب:
 - (a) هيكل القاعدة
 - (b) مكبرات الصوت
 - (c) وحدة البلوتوث
 - (d) مروحة المشتت الحراري
 - (e) لوحة المفاتيح
 - (f) مسند راحة اليد
 - (g) غطاء القاعدة
 - (h) البطارية
 - (i) بطاقة ExpressCard
 - (j) بطاقة SD
4. اتبع الإجراءات الواردة في قسم بعد العمل داخل الكمبيوتر.

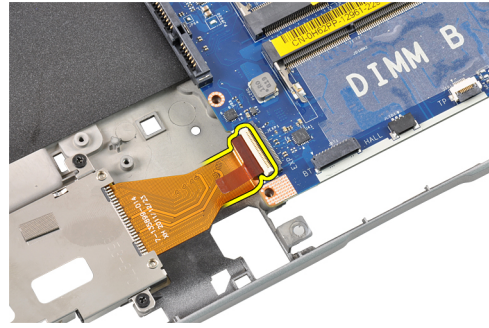
إزالة لوحة النظام

1. اتبع الإجراءات الواردة في قسم قبل العمل داخل الكمبيوتر.
2. قم بإزالة:
 - (a) بطاقة SD
 - (b) بطاقة ExpressCard
 - (c) البطارية
 - (d) غطاء القاعدة
 - (e) مسند راحة اليد

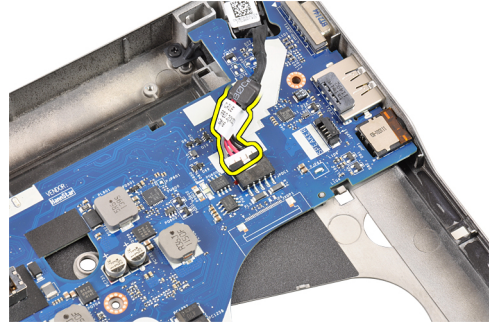
- (f) لوحة المفاتيح
 - (g) وحدة البلوتوث
 - (h) مروحة المشتت الحرارة
 - (i) وحدة المشتت الحرارة
 - (j) مكبرات الصوت
 - (k) مجموعة الشاشة
 - (l) قاعدة الهيكل
3. قم بفصل كبل لوحة مفتاح WiFi.



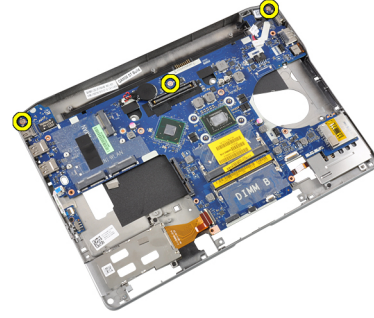
4. افصل كبل علبة بطاقات ExpressCard.



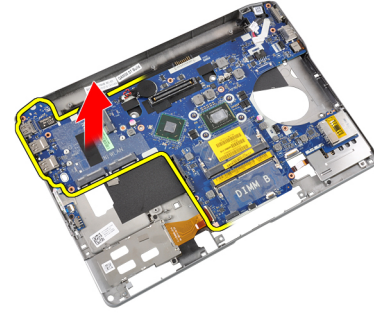
5. افصل كبل موصل التيار.



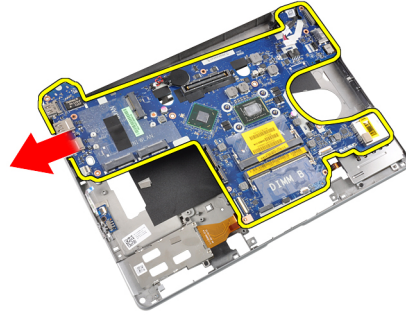
6. قم بفك المسامير المثبتة للوحة النظام في الكمبيوتر.



7. ارفع الحافة اليسرى للوحة النظام برفق وارفعها بزاوية 45 درجة.



8. قم بإزالة لوحة النظام.



تركيب لوحة النظام

1. ضع لوحة النظام في الحجرة الخاصة بها.
2. اربط المسامير المثبتة للوحة النظام في الكمبيوتر.
3. صل الكبلات التالية:
 - (a) موصل الطاقة
 - (b) علبة بطاقات Express Card
 - (c) لوحة مفتاح WiFi
4. قم بتركيب:
 - (a) قاعدة الهيكل
 - (b) مجموعة الشاشة
 - (c) مكبرات الصوت
 - (d) مروحة المشتت الحراري
 - (e) المشتت الحراري
 - (f) وحدة البلوتوث

- (g) لوحة المفاتيح
- (h) مسند راحة اليد
- (i) غطاء القاعدة
- (j) البطارية
- (k) بطاقة ExpressCard
- (l) بطاقة SD

5. اتبع الإجراءات الواردة في قسم بعد العمل داخل الكمبيوتر.

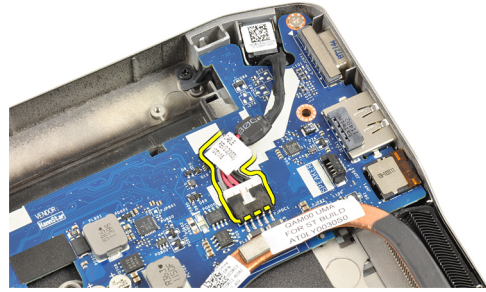
إزالة منفذ موصل التيار

1. اتبع الإجراءات الواردة في قسم قبل العمل داخل الكمبيوتر.

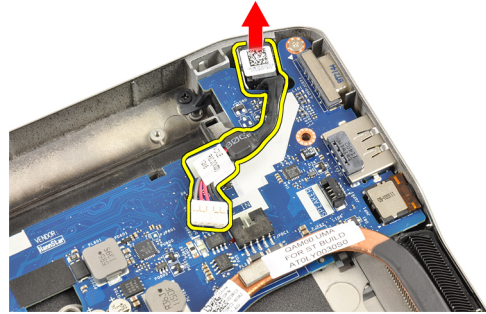
2. قم بإزالة:

- (a) بطاقة SD
- (b) بطاقة ExpressCard
- (c) البطارية
- (d) غطاء القاعدة
- (e) مسند راحة اليد
- (f) لوحة المفاتيح
- (g) وحدة البلوتوث
- (h) مروحة المشتت الحرارة
- (i) وحدة المشتت الحرارة
- (j) مكبرات الصوت
- (k) هيكل القاعدة

3. افصل كبل موصل التيار من لوحة النظام.



4. قم بإزالة منفذ موصل التيار.



تركيب منفذ موصل التيار

1. قم بتركيب منفذ موصل التيار في الفتحة الخاصة به.

2. صل موصل التيار بلوحة النظام.

3. قم بتركيب:

- (a) هيكل القاعدة
- (b) مكبرات الصوت
- (c) وحدة المشتت الحراري
- (d) مروحة المشتت الحراري
- (e) وحدة البلوتوث
- (f) لوحة المفاتيح
- (g) مسند راحة اليد
- (h) غطاء القاعدة
- (i) البطارية
- (j) بطاقة ExpressCard
- (k) بطاقة SD

4. اتبع الإجراءات الواردة في قسم بعد العمل داخل الكمبيوتر.

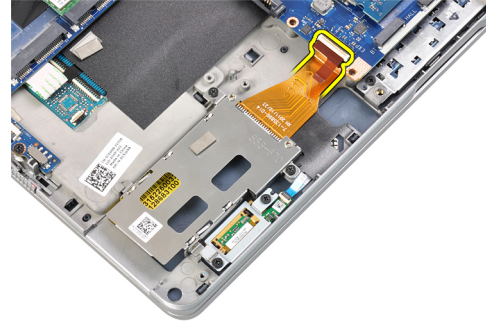
Express Card إزالة علبة بطاقة

1. اتبع الإجراءات الواردة في قسم قبل العمل داخل الكمبيوتر.

2. قم بإزالة:

- (a) بطاقة SD
- (b) بطاقة ExpressCard
- (c) البطارية
- (d) غطاء القاعدة
- (e) مسند راحة اليد
- (f) لوحة المفاتيح
- (g) وحدة البلوتوث
- (h) المشتت الحراري
- (i) مكبرات الصوت
- (j) هيكل القاعدة

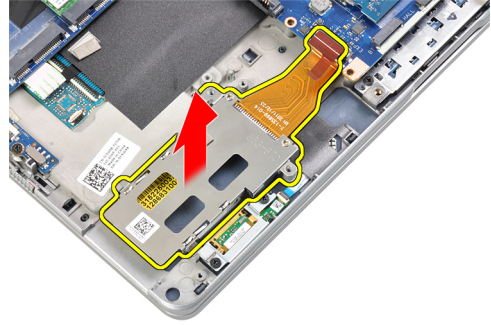
3. افصل كبل قارئ بطاقات ExpressCard.



4. قم بفك المسامير التي تثبت علبة بطاقات ExpressCard بالكمبيوتر.



5. قم بإزالة علبة ExpressCard.



Express Card تركيب علبة

1. قم بتركيب علبة ExpressCard في الحجرة الخاصة بها.
2. أحكم ربط المسامير اللولبية لتثبيت علبة ExpressCard بالكمبيوتر.
3. قم بتوصيل كبل قارئ بطاقات ExpressCard.
4. قم بتركيب:
 - (a) هيكل القاعدة
 - (b) مكبرات الصوت
 - (c) المشتت الحراري
 - (d) وحدة البلوتوث
 - (e) لوحة المفاتيح
 - (f) مسند راحة اليد
 - (g) غطاء القاعدة
 - (h) البطارية
 - (i) بطاقة ExpressCard
 - (j) بطاقة SD
5. اتبع الإجراءات الواردة في قسم بعد العمل داخل الكمبيوتر.

WiFi إزالة لوحة مفتاح

1. اتبع الإجراءات الواردة في قسم قبل العمل داخل الكمبيوتر.
2. قم بإزالة:
 - (a) بطاقة SD
 - (b) بطاقة ExpressCard
 - (c) البطارية
 - (d) غطاء القاعدة

- (e) مسند راحة اليد
 - (f) لوحة المفاتيح
 - (g) وحدة البلوتوث
 - (h) مروحة المشتت الحرارة
 - (i) مكبرات الصوت
 - (j) هيكل القاعدة
3. قم بفصل كبل لوحة مفاتيح WiFi.



4. قم بإزالة المسامير اللولبية الذي يثبت لوحة مفاتيح WiFi في الكمبيوتر.



5. قم بإزالة لوحة مفاتيح WiFi.



WiFi تركيب لوحة مفاتيح

1. ضع لوحة مفاتيح WiFi في الحجرة الخاصة بها.
2. أحكم ربط المسامير اللولبية الذي يثبت لوحة مفاتيح WiFi في الكمبيوتر.
3. قم بتوصيل كبل لوحة مفاتيح WiFi.
4. قم بتركيب:
 - (a) هيكل القاعدة
 - (b) مكبرات الصوت

- (c) مروحة المشتت الحراري
- (d) وحدة البلوتوث
- (e) لوحة المفاتيح
- (f) مسند راحة اليد
- (g) غطاء القاعدة
- (h) البطارية
- (i) بطاقة ExpressCard
- (j) بطاقة SD

5. اتبع الإجراءات الواردة في قسم بعد العمل داخل الكمبيوتر.

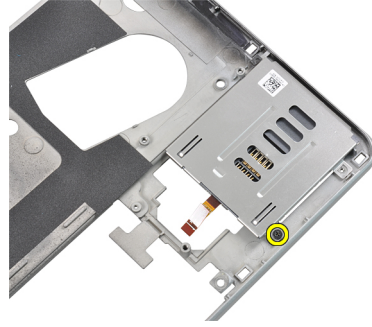
إزالة علبة البطاقة الذكية

1. اتبع الإجراءات الواردة في قسم قبل العمل داخل الكمبيوتر.

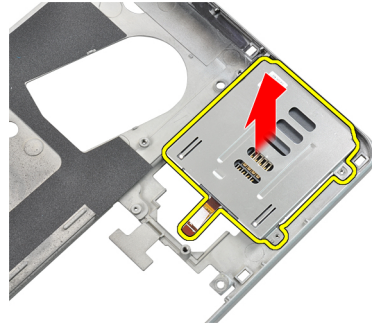
2. قم بإزالة:

- (a) بطاقة SD
- (b) بطاقة ExpressCard
- (c) البطارية
- (d) غطاء القاعدة
- (e) مسند راحة اليد
- (f) لوحة المفاتيح
- (g) مروحة المشتت الحراري
- (h) وحدة البلوتوث
- (i) مكبرات الصوت
- (j) مجموعة الشاشة
- (k) الهيكل السفلي
- (l) لوحة النظام

3. قم بفك المسمار اللولبي الذي يثبت علبة البطاقة الذكية بالكمبيوتر.



4. قم بإزالة علبة البطاقة الذكية.



تركيب علبة البطاقة الذكية

1. ضع علبة البطاقة الذكية في الحجرة الخاصة بها.
2. أحكم ربط المسمار اللولبي الذي يثبت علبة البطاقة الذكية بالكمبيوتر.
3. قم بتركيب:
 - (a) لوحة النظام
 - (b) هيكل القاعدة
 - (c) مجموعة الشاشة
 - (d) مكبرات الصوت
 - (e) وحدة البلوتوث
 - (f) مروحة المشتت الحرارة
 - (g) لوحة المفاتيح
 - (h) مسند راحة اليد
 - (i) غطاء القاعدة
 - (j) البطارية
 - (k) بطاقة ExpressCard
 - (l) بطاقة SD
4. اتبع الإجراءات الواردة في قسم بعد العمل داخل الكمبيوتر.

إزالة إطار الشاشة

1. اتبع الإجراءات الواردة في قسم قبل العمل داخل الكمبيوتر.
2. أخرج البطارية.
3. ارفع الحافة الأمامية لإطار الشاشة.



4. قم بتنفيذ العمل حول الجوانب والحافة السفلية لإطار الشاشة.



5. قم بإزالة إطار الشاشة من مجموعة الشاشة.



تركيب إطار الشاشة

1. ضع إطار الشاشة على مجموعة الشاشة.
2. بداية من الركن الأعلى، اضغط على إطار الشاشة وتعامل بطول الإطار بالكامل حتى يستقر داخل مجموعة الشاشة.
3. اضغط على الحواف اليسرى واليمنى لإطار الشاشة.
4. قم بتركيب البطارية.
5. اتبع الإجراءات الواردة في قسم بعد العمل داخل الكمبيوتر.

إزالة لوحة الشاشة

1. اتبع الإجراءات الواردة في قسم قبل العمل داخل الكمبيوتر.
2. قم بإزالة:
(a) البطارية
(b) إطار الشاشة
3. قم بإزالة المسامير المثبتة للوحة الشاشة في مجموعة الشاشة.



4. اقلب لوحة الشاشة.



5. انزع شريط موصل كبل LVDS وقم بفصل كبل LVDS من لوحة الشاشة.



6. قم بإزالة لوحة الشاشة من مجموعة الشاشة.

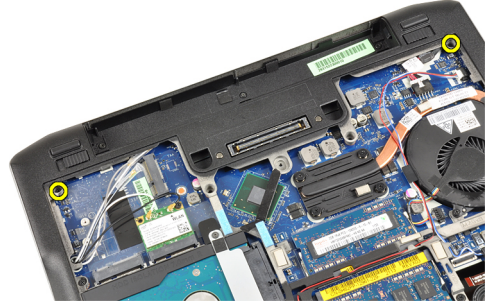


تركيب لوحة الشاشة

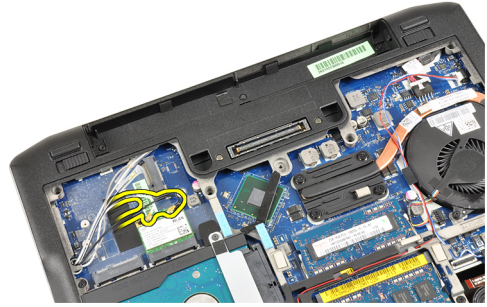
1. قم بلصق شريط موصل كبل LVDS وتوصيل كبل LVDS بلوحة الشاشة.
2. ضع لوحة الشاشة على مجموعة الشاشة.
3. أحكم ربط المسامير اللولبية التي تثبت لوحة الشاشة في مجموعة الشاشة.
4. قم بتركيب:
a إطار الشاشة
b البطارية
5. اتبع الإجراءات الواردة في قسم بعد العمل داخل الكمبيوتر.

إزالة مجموعة الشاشة

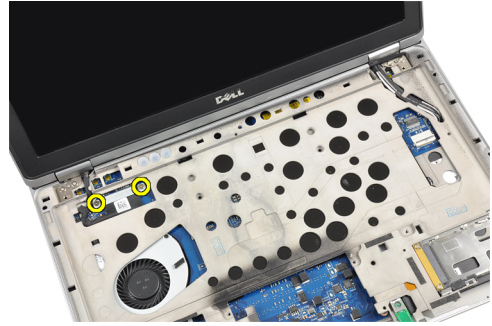
1. اتبع الإجراءات الواردة في قسم قبل العمل داخل الكمبيوتر.
2. قم بإزالة:
a بطاقة SD
b بطاقة ExpressCard
c البطارية
d غطاء القاعدة
e مسند راحة اليد
f لوحة المفاتيح
3. قم بإزالة المسامير اللولبية من الجزء السفلي من الهيكل.



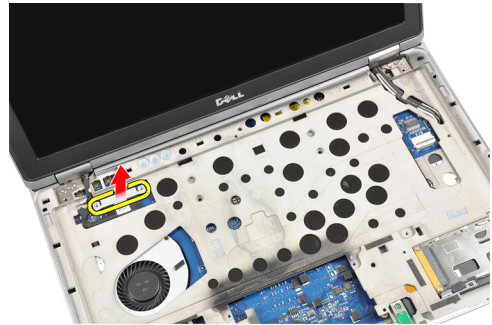
4. قم بفصل أي كبلات هوائي قد تكون موصلة بالحلول اللاسلكية وإزالتها من قنوات التوجيه.



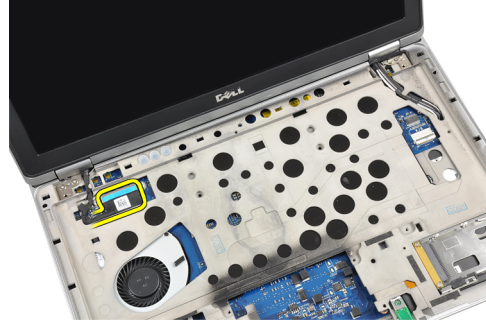
5. قم بإزالة المسامير اللولبية التي تثبت مسند إشارة التيار المنخفض التفاضلي (LVDS) بالكمبيوتر.



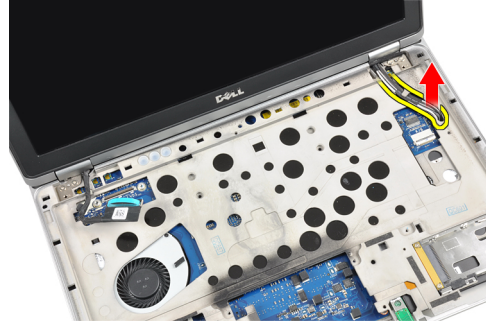
6. قم بإزالة حامل LVDS.



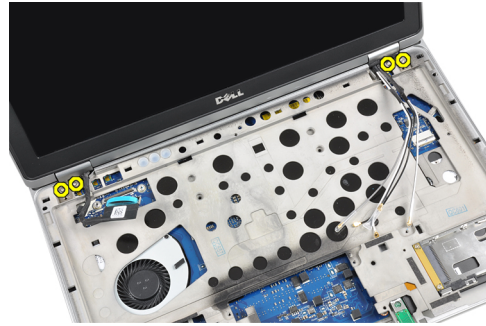
7. افصل كبل LVDS.



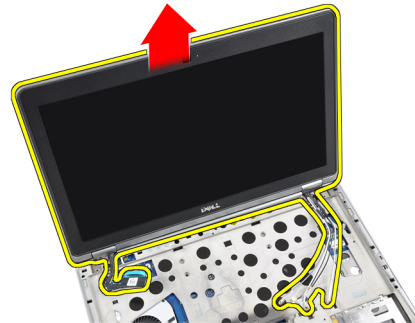
8. اسحب كبلات الهوائي من خلال الفتحة الموجودة في الجزء العلوي من الكمبيوتر.



9. قم بإزالة المسامير المثبتة لمجموعة الشاشة في الكمبيوتر.



10. اسحب مجموعة الشاشة من الهيكل.



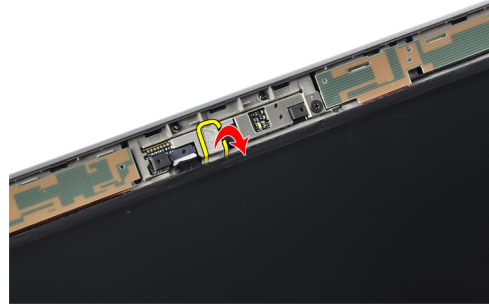
تركيب مجموعة الشاشة

1. ضع مجموعة الشاشة على الكمبيوتر.
2. أحكم ربط المسامير اللولبية التي تثبت مجموعة الشاشة في الكمبيوتر.

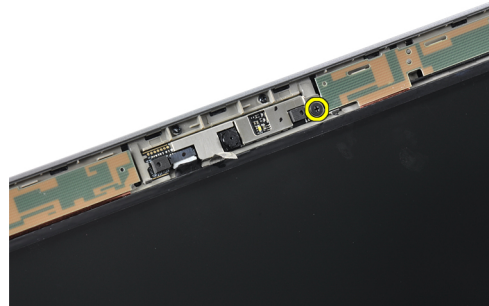
3. قم بتوجيه كبلات الهوائي من خلال قناة التوجيه.
4. قم بتوصيل كبلات الهوائي بالكمبيوتر.
5. قم بتوجيه كبل LVDS وتوصيله.
6. ضع مسند LVDS في الفتحة المخصصة له.
7. أحكم ربط المسامير اللولبية التي تثبت مسند LVDS بالكمبيوتر.
8. قم بتوجيه وتوصيل كبلات الهوائي المتصلة بالحلول اللاسلكية.
9. اقلب الكمبيوتر وأحكم ربط المسامير اللولبية في الجزء السفلي.
10. قم بتركيب:
 - (a) لوحة المفاتيح
 - (b) مسند راحة اليد
 - (c) غطاء القاعدة
 - (d) البطارية
 - (e) بطاقة ExpressCard
 - (f) بطاقة SD
11. اتبع الإجراءات الواردة في قسم بعد العمل داخل الكمبيوتر.

إزالة الكاميرا

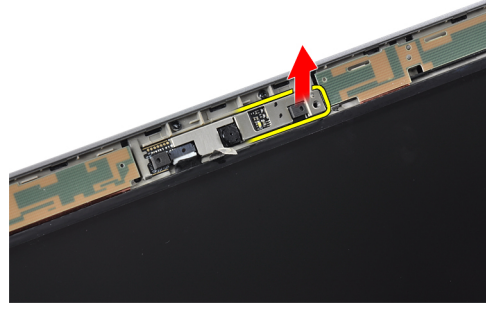
1. اتبع الإجراءات الواردة في قسم قبل العمل داخل الكمبيوتر.
2. قم بإزالة:
 - (a) البطارية
 - (b) إطار الشاشة
3. قم بإزالة الشريط الموصل.



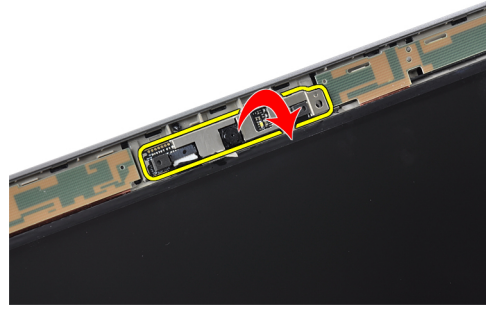
4. قم بفك المسامير اللولبية الذي يثبت الكاميرا بمجموعة الشاشة.



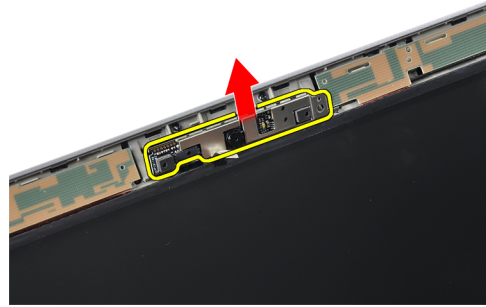
5. ارفع الحافة اليمنى من الكاميرا إلى أعلى.



6. اقلب الكاميرا نحو الخارج.



7. افصل كبل الكاميرا وقم بإزالة الكاميرا.



تركيب الكاميرا

1. قم بتركيب الكاميرا في الفتحة الخاصة بها على لوحة الشاشة.
2. اربط المسمار المثبت للكاميرا في مجموعة الشاشة.
3. صل كبل الكاميرا بالكاميرا.
4. قم بتركيب الشريط الموصل.
5. قم بتركيب:
(a) إطار الشاشة
(b) البطارية
6. اتبع الإجراءات الواردة في قسم بعد العمل داخل الكمبيوتر.

وكبل الكاميرا LVDS إزالة كبل

1. اتبع الإجراءات الواردة في قسم قبل العمل داخل الكمبيوتر.

2. قم بإزالة:

(a) بطاقة SD

(b) بطاقة ExpressCard

(c) البطارية

(d) غطاء القاعدة

(e) مسند راحة اليد

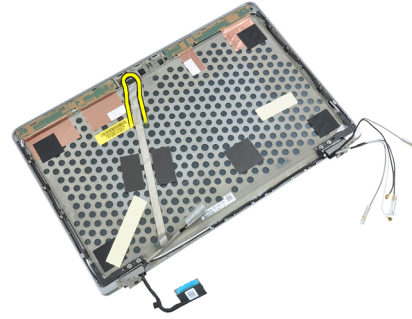
(f) لوحة المفاتيح

(g) إطار الشاشة

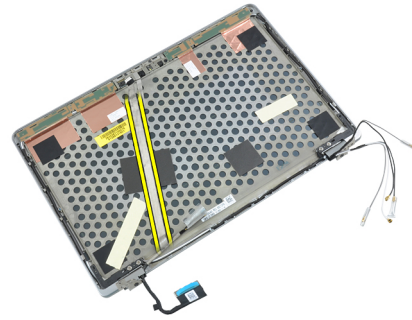
(h) لوحة الشاشة

(i) مجموعة الشاشة

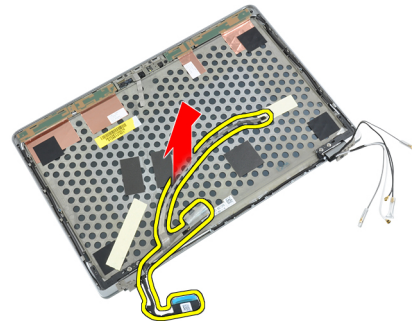
3. قم بفصل كبل LVDS والكاميرا وكبل الكاميرا من الكمبيوتر.



4. انزع المواد اللاصقة التي تثبت كبل LVDS وكبل الكاميرا بمجموعة الشاشة.



5. قم بإزالة كبل LVDS وكبل الكاميرا من مجموعة الشاشة.



وكبل الكاميرا LVDS تركيب كبل

1. قم بتركيب كبل LVDS وكبل الكاميرا بمجموعة الشاشة.
2. قم بتوصيل كبل LVDS وكبل الكاميرا.
3. قم بتركيب:
 - a) مجموعة الشاشة
 - b) لوحة الشاشة
 - c) إطار الشاشة
 - d) لوحة المفاتيح
 - e) مسند راحة اليد
 - f) غطاء القاعدة
 - g) البطارية
 - h) بطاقة ExpressCard
 - i) بطاقة SD
4. اتبع الإجراءات الواردة في قسم بعد العمل داخل الكمبيوتر.

3

معلومات إضافية

يوفر هذا القسم معلومات حول الميزات الإضافية التي تعد جزءاً من الكمبيوتر.

معلومات منفذ الإرساء

يستخدم منفذ الإرساء لتوصيل الكمبيوتر المحمول بأية محطة إرساء (اختياري).



1. منفذ الإرساء

إعداد النظام

يُتيح لك ضبط النظام إمكانية التحكم في مكونات الكمبيوتر وتحديد خيارات مستوى BIOS. من ضبط النظام، يمكنك:

- قم بتغيير ضبط NVRAM بعد إضافة المكونات أو إزالتها
- عرض تكوين مكونات النظام
- تمكين أو تعطيل الأجهزة المتكاملة
- تعيين الأداء وعتبات إدارة الطاقة
- إدارة أمان الكمبيوتر

تسلسل التمهيد

يُتيح لك تسلسل التمهيد إمكانية تجاوز ترتيب جهاز التمهيد المحدد من قبل النظام ويقوم بالتمهيد مباشرة إلى جهاز محدد (على سبيل المثال: محرك الأقراص الضوئية أو محرك الأقراص الثابتة). أثناء اختبار التشغيل الذاتي (POST)، عند ظهور شعار Dell، يمكنك:

- الوصول إلى إعداد النظام من خلال الضغط على المفتاح <F2>
 - إظهار قائمة تمهيد تظهر لمرة واحدة عن طريق الضغط على المفتاح <F12>
- تعرض قائمة التمهيد الأولى الجهاز الذي يمكنك التمهيد منه متضمنًا خيار التشخيص. خيارات قائمة التمهيد هي:

- محرك الأقراص القابلة للإزالة (في حالة توفره)
- محرك الأقراص STXXXX

ملاحظة:

يشير XXX إلى رقم محرك أقراص SATA.

- محرك الأقراص الضوئية
- التشخيصات

ملاحظة:

عند اختيار التشخيصات، سيتم عرض شاشة تشخيصات ePSA.

يعرض أيضًا تسلسل التمهيد الخيار الخاص بالوصول إلى شاشة ضبط النظام.

مفاتيح الانتقال


يعرض الجدول التالي مفاتيح انتقال ضبط النظام.

ملاحظة:

بالنسبة لغالبية خيارات ضبط النظام، فإن التغييرات التي تقوم بها يتم تسجيلها ولكن لا تسري حتى تعيد تشغيل النظام.

جدول 1. مفاتيح الانتقال

المفاتيح	الانتقال
السهم لأعلى	ينتقل إلى الحقل السابق.
السهم لأسفل	ينتقل إلى الحقل التالي.
<Enter>	يُتيح لك إمكانية تحديد قيمة في الحقل المحدد (في حالة تطبيقه) أو اتباع الارتباط الموجود في الحقل.

المفاتيح	الانتقال
شريط المسافة	تقوم بتكبير أو طي قائمة منسدلة، في حالة تطبيقها.
<Tab>	تنتقل إلى منطقة التركيز التالية.
	ملاحظة: 
	بالنسبة لمستعرض الرسومات القياسية فقط.
<Esc>	ينتقل إلى الصفحة التالية حتى تعرض الشاشة الرئيسية. يؤدي الضغط على <Esc> في الشاشة الرئيسية إلى عرض رسالة تطالبك بحفظ أي تغييرات غير محفوظة ويعيد تشغيل النظام.
<F1>	تعرض ملف تعليمات ضبط النظام.

خيارات إعداد النظام

ملاحظة:

بناءً على جهاز الكمبيوتر والأجهزة التي تم تركيبها، قد تظهر العناصر المدرجة في هذا القسم أو قد لا تظهر.

جدول 2. عام

الخيار	الوصف
معلومات النظام	يذكر هذا القسم ميزات الأجهزة الأساسية الموجودة في جهاز الكمبيوتر. <ul style="list-style-type: none"> معلومات النظام معلومات الذاكرة معلومات المعالج معلومات الجهاز
معلومات البطارية	لعرض حالة شحن البطارية.
تسلسل التمهيد	للسماح لك بتغيير الترتيب الذي يحاول به الكمبيوتر العثور على نظام تشغيل. ويتم تحديد كل الخيارات أدناه. <ul style="list-style-type: none"> محرك الأقراص الصغيرة محرك الأقراص الثابتة الداخلي جهاز تخزين USB محرك أقراص CD/DVD/CD-RW كبل شبكة متصل باللوحة يمكنك أيضاً اختيار خيار قائمة التمهيد. الخيارات هي: <ul style="list-style-type: none"> قديم (الإعداد الافتراضي) UEFI
التاريخ/الوقت	يتيح لك إمكانية ضبط التاريخ والوقت.

جدول 3. تهيئة النظام

الخيار	الوصف
NIC متكامل	تتيح لك تهيئة وحدة التحكم المدمجة في الشبكة. الخيارات المتاحة هي: <ul style="list-style-type: none"> معطل ممكّن

الخيار	الوصف
المنفذ المتوازي	<ul style="list-style-type: none"> • ممكن مع PXE (الإعداد الافتراضي) <p>يتيح لك إمكانية تحديد وضبط كيفية عمل المنفذ المتوازي على محطة الإرساء. يمكنك ضبط المنفذ المتوازي من أجل:</p> <ul style="list-style-type: none"> • معطل • AT • PS2 • ECP
المنفذ التسلسلي	<p>يحدد ضبط إعدادات المنفذ التسلسلي. يمكنك تعيين المنفذ التسلسلي إلى:</p> <ul style="list-style-type: none"> • معطل • COM1 (الضبط الافتراضي) • COM2 • COM3 • COM4 <p> ملاحظة: يستطيع نظام التشغيل تخصيص الموارد في حالة تعطيل الإعداد.</p>
تشغيل SATA	<p>تتيح لك تهيئة وحدة التحكم في محرك الأقراص الثابتة SATA الداخلي. الخيارات المتاحة هي:</p> <ul style="list-style-type: none"> • معطل • ATA • AHCI • تشغيل RAID (الإعداد الافتراضي) <p> ملاحظة: SATA يتم تهيئتها لدعم وضع RAID.</p>
محركات الأقراص	<p>يتيح لك محركات أقراص SATA الداخلية. الخيارات المتاحة هي:</p> <ul style="list-style-type: none"> • SATA-0 • SATA-1 • SATA-4 • SATA-5 <p>الإعداد الافتراضي: يتم تمكين جميع محركات الأقراص. يتحكم هذا الحقل فيما إذا كانت أخطاء محرك الأقراص الثابتة للمحركات المدمجة يتم الإبلاغ عنها أثناء بدء تشغيل النظام. تعتبر هذه التقنية جزء من مواصفات SMART (تحليل المراقبة الذاتية وتقنية الإبلاغ).</p>
تقارير SMART	<ul style="list-style-type: none"> • تمكين إعداد تقارير SMART - يتم تعطيل هذا الخيار افتراضياً.
تهيئة USB	<p>يتيح لك إمكانية تحديد تكوين USB. الخيارات المتاحة هي:</p>


الخيار	الوصف
USB PowerShare	<ul style="list-style-type: none"> تمكين دعم التمهيد تمكين منفذ USB الخارجي <p>الإعداد الافتراضي: يتم تمكين كلا الخيارين.</p> <p>يتيح لك إمكانية تهيئة سلوك ميزة USB PowerShare. يتم تعطيل الخيار بشكل افتراضي.</p> <ul style="list-style-type: none"> تمكين USB PowerShare
إضاءة لوحة المفاتيح	<p>تتيح لك إمكانية اختيار وضع التشغيل لميزة الإضاءة الخلفية للوحة المفاتيح. الخيارات المتاحة هي:</p> <ul style="list-style-type: none"> معطل (الضبط الافتراضي) المستوى هو 25% المستوى هو 50% المستوى هو 75% المستوى هو 100%
التحكم في وضع التخفي	<p>يتيح لك إمكانية ضبط الوضع الذي سيعمل على إيقاف تشغيل جميع انبعاثات الضوء والصوت من النظام. يتم تعطيل الخيار بشكل افتراضي.</p> <ul style="list-style-type: none"> تمكين وضع التخفي
أجهزة متنوعة	<p>يتيح لك تمكين أو تعطيل مختلف الأجهزة المدمجة. الخيارات المتاحة هي:</p> <ul style="list-style-type: none"> تمكين المودم الداخلي تمكين الميكروفون تمكين منافذ eSATA تمكين الحماية من السقوط الحر لمحرك الأقراص الثابتة تمكين فتحة إضافة الوحدة تمكين بطاقة Express تمكين الكاميرا تمكين بطاقة الوسائط تعطيل بطاقة الوسائط <p>الإعداد الافتراضي: جميع الأجهزة ممكنة.</p>

جدول 4. الفيديو

الخيار	الوصف
LCD سطوع	يتيح لك ضبط سطوع الشاشة عندما يكون مستشعر الإضاءة المحيطة قيد إيقاف التشغيل.
Optimus	<p>يتيح لك تمكين أو تعطيل تقنية NVIDIA Optimus</p> <ul style="list-style-type: none"> تمكين تقنية Optimus - الإعداد الافتراضي.

الوصف	الخيار
يتم تعطيل هذا الخيار افتراضياً. تتيح لك إمكانية تحديد كلمة مرور المسؤول (admin) أو تغييرها أو حذفها.	تكوين (Intel TXT (LT-SX كلمة مرور المسؤول
ملاحظة:  يجب أن تحدد كلمة مرور المسؤول قبل أن تحدد كلمة مرور النظام أو محرك الأقراص الثابتة.	
ملاحظة:  تسري التغييرات التي يتم إجراؤها في كلمة المرور بنجاح على الفور.	
ملاحظة:  يؤدي حذف كلمة مرور المسؤول تلقائياً إلى حذف كلمة مرور محرك الأقراص الثابتة.	
ملاحظة:  تسري التغييرات التي يتم إجراؤها في كلمة المرور بنجاح على الفور. الضبط الافتراضي: غير معين	كلمة مرور النظام
تتيح لك تحديد كلمة مرور النظام أو تغييرها أو حذفها.	
ملاحظة:  تسري التغييرات التي يتم إجراؤها في كلمة المرور بنجاح على الفور. الضبط الافتراضي: غير معين	كلمة مرور HDD-0 الداخلي
تتيح لك تعيين كلمة مرور المسؤول أو تغييرها أو حذفها.	
الضبط الافتراضي: غير معين	
تتيح لك إمكانية تدعيم الخيار الخاص بتعيين كلمات مرور قوية دوماً.	كلمة المرور القوية
الضبط الافتراضي: تمكين كلمة مرور قوية غير محدد.	
يمكنك تحديد طول كلمة المرور. الحد الأدنى = 4 ، الحد الأقصى = 32	تهينة كلمة المرور
تتيح لك إمكانية تمكين أو تعطيل الإذن الخاص بتجاوز كلمة مرور النظام وHDD الداخلي، وذلك عند تعيينها. الخيارات هي:	تجاوز كلمة المرور
<ul style="list-style-type: none"> • معطل (الضبط الافتراضي) • تجاوز إعادة التمهيد 	
يتيح لك تمكين إذن التعطيل لكلمات مرور النظام ومحرك الأقراص الثابتة عند تحديد كلمة مرور المسؤول.	تغيير كلمة المرور
الضبط الافتراضي: السماح بإجراء تغييرات في كلمة مرور غير المسؤول غير محدد	
تتيح لك تحديد نوع التغييرات المسموح بها على خيار الإعداد عند تعيين كلمة مرور مسؤول. الخيار هو معطل.	تغييرات الإعداد غير الإدارية
<ul style="list-style-type: none"> • تسمح بإجراء تغييرات على المحولات اللاسلكية 	
تتيح لك إمكانية تمكين (Trusted Platform Module (TPM أثناء POST.	أمان TPM
الضبط الافتراضي: الخيار معطل.	
يتيح لك تمكين وضع تنفيذ التعطيل للمعالج.	دعم CPU XD
الضبط الافتراضي: تمكين دعم CPU XD	
يتيح لك إمكانية تنشيط أو تعطيل برنامج Computrace الاختياري. الخيارات هي:	Computrace
<ul style="list-style-type: none"> • إلغاء التنشيط (الضبط الافتراضي) • تعطيل • تنشيط 	

الخيار	الوصف
--------	-------

ملاحظة:  تقوم الخيارات "تنشيط" و"تعطيل" بشكل دائم بتنشيط أو تعطيل الميزة ولا يتم السماح بإجراء أي تغييرات أخرى

دعم CPU XD
 يتيح لك تمكين وضع تنفيذ التعطيل للمعالج.
 الضبط الافتراضي: **تمكين دعم CPU XD**

الوصول إلى لوحة مفاتيح OROM
 يتيح لك إمكانية تعيين الوصول بالدخول إلى شاشات تهيئة ROM الاختيارية باستخدام مفاتيح اختصار أثناء التمهيد. الخيارات هي:

- تمكين (الإعداد الافتراضي)
- تمكين مرة واحدة
- تعطيل

قفل إعداد المسؤول
 تتيح لك إمكانية منع المستخدمين من الدخول إلى الإعداد عند تعيين كلمة مرور المسؤول.
 الضبط الافتراضي: **معطل**

جدول 6. مستوى الأداء

الخيار	الوصف
--------	-------

دعم متعدد المراكز
 يحدد هذا الحقل ما إذا كانت العملية تتطلب تمكين قلب واحد أو جميع القلوب. يتحسن مستوى أداء بعض التطبيقات مع إضافة قلوب. يتم تمكين هذا الخيار افتراضياً. ويتيح لك إمكانية تمكين أو تعطيل الدعم متعدد القلوب للمعالج. الخيارات هي:

- الكل (الضبط الافتراضي)
- 1
- 2

Intel SpeedStep
 تتيح لك تمكين أو تعطيل خاصية Intel SpeedStep.
 الضبط الافتراضي: **تمكين Intel SpeedStep**

التحكم في حالات C
 تتيح لك تمكين أو تعطيل حالات سكون المعالج الافتراضي. الإعداد الافتراضي: الخيارات حالات C، وC3، وC6، وحالات C المحسنة، وC7 ممكنة.

Intel TurboBoost
 يتيح لك تمكين وضع Intel TurboBoost للمعالج أو تعطيله.

الضبط الافتراضي: **تمكين Intel TurboBoost**

وحدة التحكم في Hyper-Thread
 تتيح لك تمكين أو تعطيل HyperThreading في المعالج.
 الضبط الافتراضي: **ممكن**

جدول 7. إدارة الطاقة

الخيار	الوصف
--------	-------

سلوك التيار المتردد
 يتيح تشغيل الكمبيوتر بشكل تلقائي عند توصيل مهائى التيار المتردد. الخيار هو معطل.

- التشغيل بالتيار المتردد

وقت التشغيل التلقائي
 يتيح لك ضبط الوقت الذي يجب فيه على الكمبيوتر أن يبدأ التشغيل تلقائيًا. الخيارات هي:

- معطل (الضبط الافتراضي)

الخيار	الوصف
	<ul style="list-style-type: none"> • كل يوم • أيام الأسبوع
دعم تنبيه USB	<p>يتيح لك إمكانية تمكين أجهزة USB لتشغيل الكمبيوتر من وضع الاستعداد. الخيار هو معطل</p> <ul style="list-style-type: none"> • تمكين دعم تنبيه USB
التحكم اللاسلكي في الراديو	<p>يتيح لك بالتحكم في راديو WLAN و WWAN. الخيارات هي:</p> <ul style="list-style-type: none"> • التحكم في راديو شبكة الاتصال المحلية اللاسلكية • التحكم في راديو شبكة الاتصال اللاسلكية واسعة النطاق <p>الإعداد الافتراضي: يتم تعطيل كلا الخيارين.</p>
التنبيه على LAN/WLAN	<p>يتيح هذا الخيار للكمبيوتر إمكانية إمداد الكمبيوتر بالكهرباء من حالة إيقاف التشغيل عند تنشيطه من خلال إشارة LAN خاصة. لا يتأثر التنبيه من حالة الاستعداد بواسطة هذا الضبط ويجب تمكينه في نظام التشغيل. تعمل هذه الميزة فقط عند توصيل الكمبيوتر بمصدر الإمداد بالتيار الكهربائي المتردد.</p> <ul style="list-style-type: none"> • معطل - لا تسمح بتشغيل النظام بإشارات LAN الخاصة عندما يتلقى إشارات تنبيه خاصة من LAN أو LAN لاسلكية. (الإعداد الافتراضي) • LAN فقط - تسمح بتشغيل النظام بواسطة إشارات LAN معينة. • WLAN فقط • LAN أو WLAN
حظر الدخول إلى وضع السكون	<p>يسمح لك بحظر الكمبيوتر من الدخول إلى وضع السكون. الخيار هو معطل بشكل افتراضي.</p> <ul style="list-style-type: none"> • حظر السكون (S3)
تهيئة البطارية الأساسية	<p>تتيح لك تحديد كيفية استخدام شحن البطارية عند توصيل التيار المتردد. الخيارات هي:</p> <ul style="list-style-type: none"> • شحن قياسي • Express Charge (الشحن السريع) • استخدام التيار المتردد بشكل محتمل • شحن تلقائي (الإعداد الافتراضي) • شحن مخصص — يمكنك تعيين النسبة المئوية التي يتعين شحن البطارية عليها.
تهيئة شريحة البطارية	<p>تتيح لك بتحديد كيفية شحن البطارية. الخيارات هي:</p> <ul style="list-style-type: none"> • شحن قياسي • شحن سريع (الإعداد الافتراضي)

جدول 8. سلوك الاختبار الذاتي عند بدء التشغيل

الخيار	الوصف
تحذيرات المهام	<p>تتيح لك إمكانية تنشيط رسائل التحذير الخاصة بالمهام عند استخدام بعض مهام الطاقة. الخيار هو تمكين بشكل افتراضي.</p> <ul style="list-style-type: none"> • تمكين تحذيرات المهام
الماوس/لوحة اللمس	<p>تتيح لك تعريف كيفية قيام الكمبيوتر بالتعامل مع الإدخال من خلال الماوس ولوحة اللمس. الخيارات هي:</p> <ul style="list-style-type: none"> • الماوس التسلسلي • ماوس PS2

الخيار	الوصف
تمكين Numlock	<ul style="list-style-type: none"> • ماوس 2-Touchpad/PS-2 (الإعداد الافتراضي) <p>لتحديد ما إذا كان من الممكن تفعيل مهام خاصية NumLock عندما يقوم الكمبيوتر بعملية التمهيد. يمكن تمكين هذا الخيار بشكل افتراضي.</p> <ul style="list-style-type: none"> • تمكين Numlock
محاكاة Fn Key	<p>تسمح لك بمطابقة وظيفة مفتاح <Scroll Lock> الخاصة بلوحة المفاتيح PS-2 مع وظيفة المفتاح <Fn> في أية لوحة مفاتيح داخلية. يتم تمكين الخيار بشكل افتراضي.</p> <ul style="list-style-type: none"> • تمكين محاكاة المفتاح Fn
أخطاء لوحة المفاتيح	<p>تحدد ما إذا كان يتم إعداد تقارير عن أخطاء لوحة المفاتيح عندما يقوم الكمبيوتر بعملية التمهيد. كذلك يمكن التعطيل الافتراضي لتلك الخاصية.</p> <ul style="list-style-type: none"> • تمكين تتبع أخطاء لوحة المفاتيح
مفاتيح الاختصار لـ POST	<p>يحدد ما إذا كانت شاشة تسجيل الدخول تعرض رسالة، وتعرض تلك الشاشة تسلسل ضغطات المفاتيح المطلوبة لإدخال قائمة خيارات تمهيد BIOS.</p> <ul style="list-style-type: none"> • قم بتمكين قائمة خيارات تمهيد F12 - يتم تمكين هذا الخيار بشكل افتراضي.
التمهيد السريع	<p>يتيح لك تسريع عمليات التمهيد. الخيارات هي:</p> <ul style="list-style-type: none"> • الحد الأدنى للسرعة • شامل (الإعداد الافتراضي) • تلقائي

جدول 9. دعم المحاكاة الافتراضية

الخيار	الوصف
المحاكاة الافتراضية	<p>يحدد هذا الخيار ما إذا كان بإمكان شاشة الجهاز الظاهري (VMM) استخدام إمكانيات الأجهزة الإضافية التي تقدمها تقنية Intel Virtualization.</p> <ul style="list-style-type: none"> • تمكين Intel Virtualization Technology - الضبط الافتراضي.
محاكاة افتراضية لإدخال/إخراج مباشر	<p>يعمل على تمكين أو تعطيل شاشة الجهاز الافتراضي (VMM) عن طريق الاستفادة من إمكانيات الأجهزة الإضافية التي توفرها تقنية Intel Virtualization للإدخال/الإخراج المباشر.</p> <ul style="list-style-type: none"> • تمكين Intel Virtualization Technology - الضبط الافتراض.

جدول 10. لاسلكي

الخيار	الوصف
مفتاح الاتصال اللاسلكي	<p>يتيح لك إمكانية تعيين الجهاز اللاسلكي الذي يمكن التحكم فيه بواسطة المفتاح اللاسلكي. الخيارات هي:</p> <ul style="list-style-type: none"> • WWAN • Bluetooth • WLAN <p>يتم تمكين جميع الخيارات بشكل افتراضي.</p>
تمكين الجهاز اللاسلكي	<p>يتيح لك تمكين أو تعطيل الأجهزة اللاسلكية. الخيارات هي:</p>

الخيار	الوصف
	<ul style="list-style-type: none"> • WWAN • Bluetooth • WLAN

يتم تمكين جميع الخيارات بشكل افتراضي.

جدول 11. الصيانة

الخيار	الوصف
رمز الخدمة	يعرض رمز الخدمة الخاص بالكمبيوتر.
رمز الأصل	يسمح لك بإنشاء علامة أصل للنظام في حالة عدم تعيين علامة أصل بالفعل. لا يتم تعيين هذا الخيار افتراضيًا.

جدول 12. سجلات النظام

الخيار	الوصف
أحداث BIOS	تعرض سجل أحداث النظام ويتيح لك إمكانية مسح السجل: <ul style="list-style-type: none"> • مسح السجل

BIOS تحديث

يُوصى بتحديث BIOS (ضبط النظام)، وذلك عند استبدال لوحة النظام، أو في حالة توفر تحديث. بالنسبة لأجهزة الكمبيوتر المحمول، تأكد أن بطارية الكمبيوتر مشحونة بالكامل ومتصلة بمخرج التيار الكهربائي

1. قم بإعادة تشغيل الكمبيوتر.
2. انتقل إلى support.dell.com/support/downloads.
3. إذا كان لديك رمز الخدمة أو كود الخدمة السريعة الخاص بالكمبيوتر لديك:

ملاحظة:

بالنسبة لأجهزة الكمبيوتر سطح المكتب، يلزم توفر ملصق رمز الخدمة على مقدمة الكمبيوتر.

ملاحظة:


بالنسبة لأجهزة الكمبيوتر المحمولة، يلزم توفر ملصق رمز الخدمة على الجزء السفلي من الكمبيوتر.

4. (a) أدخل رمز الخدمة أو كود الخدمة السريعة وانقر فوق إرسال.
(b) انقر فوق إرسال وتابع إلى الخطوة رقم 5.
4. إذا لم يكن لديك رمز الخدمة أو كود الخدمة السريعة الخاص بالكمبيوتر، فحدد واحدًا مما يلي:
 - (a) اكتشف رمز الخدمة تلقائيًا
 - (b) الاختيار من قائمة **My Products (منتجاتي)** و**Services List (قائمة الخدمات)**
 - (c) الاختيار من قائمة **منتجات Dell**
5. في شاشة التطبيق وبرامج التشغيل، أشغل القائمة المنسدلة **نظام التشغيل حدد BIOS**.
6. حدد أحدث ملف من BIOS وانقر فوق **تنزيل ملف**.
7. حدد أسلوب التنزيل المفضل في النافذة الرجاء تحديد أسلوب التنزيل التالي: انقر فوق **التنزيل الآن**. تظهر نافذة **تنزيل الملف**.
8. انقر فوق **حفظ لحفظ الملف** على الكمبيوتر لديك.
9. انقر فوق **تشغيل** لتثبيت ضبط BIOS المحدث على الكمبيوتر. اتبع الإرشادات الموضحة على الشاشة.


كلمة مرور النظام والضبط

يمكنك إنشاء كلمة مرور النظام وكلمة مرور الضبط لتأمين الكمبيوتر.


نوع كلمة المرور	الوصف
كلمة مرور النظام	كلمة المرور التي يجب عليك إدخالها لتسجيل الدخول إلى النظام.
كلمة مرور الضبط	كلمة المرور التي يجب عليك إدخالها للوصول إلى ضبط BIOS وإحداث تغيير فيها والخاصة بالكمبيوتر.

تنبيه: 

توفر ميزات كلمة المرور مستوى رئيسي من الأمان للبيانات الموجودة على الكمبيوتر.

تنبيه: 


أي شخص يمكنه الوصول إلى البيانات المخزنة على الكمبيوتر في حالة عدم تأمينها وتركها غير مراقبة.

ملاحظة: 

يتم شحن الكمبيوتر مع تعطيل ميزة كلمة مرور الضبط والنظام.

تعيين كلمة مرور النظام وكلمة مرور الضبط

يمكنك تعيين كلمة مرور نظام و/أو كلمة مرور ضبط جديدة أو تغيير كلمة مرور نظام و/أو كلمة مرور ضبط جديدة فقط عندما تكون حالة كلمة المرور غير مقفلة. إذا كانت حالة كلمة المرور مقفلة، فلن تتمكن من تغيير كلمة مرور النظام.

ملاحظة: 

في حالة تعطيل وصلة كلمة المرور، يتم حذف كلمة مرور النظام وكلمة مرور الضبط ويلزم توفير كلمة مرور النظام لتسجيل الدخول إلى الكمبيوتر.

للدخول إلى ضبط النظام، اضغط على <F2> على الفور بعد بدء التشغيل أو التمهيد.

1. في شاشة BIOS النظام أو ضبط النظام حدد تأمين النظام واضغط على <Enter>. تظهر شاشة تأمين النظام.

2. في الشاشة تأمين النظام تأكد أن حالة كلمة المرور غير مقفلة.

3. حدد كلمة مرور النظام، أدخل كلمة مرور النظام، واضغط على <Enter> أو <Tab>. استخدم الإرشادات التالية لتعيين كلمة مرور النظام:

- يمكن أن تتكون كلمة المرور ما يصل إلى 32 حرف.
- يمكن أن تحتوي كلمة المرور على أرقام من 0 إلى 9.
- يُسمح بالكتابة بحروف صغيرة، حيث لا يُسمح بالكتابة بحروف كبيرة.
- يُسمح فقط بكتابة الحروف الخاصة فقط: المسافة، ("), (+), (,), (-), (.), (/), (:), (|), (N), (I), (').

أعد إدخال كلمة مرور النظام عند المطالبة بها.

4. اكتب كلمة مرور النظام التي أدخلتها مسبقًا وانقر فوق موافق.

5. حدد كلمة مرور الضبط، اكتب كلمة مرور النظام واضغط على <Enter> أو <Tab>. تطالبك رسالة بإعادة كتابة كلمة مرور الضبط.

6. اكتب كلمة مرور الضبط التي أدخلتها مسبقًا وانقر فوق موافق.

7. اضغط على <Esc> وستظهر رسالة تطالبك بحفظ التغييرات.

8. اضغط على <Y> لحفظ التغييرات.

يقوم الكمبيوتر بإعادة التمهيد.

حذف أو تغيير كلمة مرور نظام حالي و/أو كلمة مرور الضبط

تأكد أن **Password Status (حالة كلمة المرور)** غير مؤمنة (في ضبط النظام) قبل محاولة حذف أو تغيير النظام الحالي و/أو كلمة مرور الإعداد. لا يمكنك حذف أو تغيير نظام حالي أو كلمة مرور الضبط في حالة ما إذا كانت **Password Status (حالة كلمة المرور)** مؤمنة.

للدخول إلى ضبط النظام، اضغط على <F2> بعد التشغيل أو إعادة التمهيد مباشرة.

1. في شاشة **BIOS النظام** أو **ضبط النظام** حدد تأمين النظام واضغط على <Enter>.

يتم عرض الشاشة تأمين النظام.

2. في الشاشة تأمين النظام تأكد أن حالة كلمة المرور غير مؤمنة.

3. حدد كلمة مرور النظام، وقم بتعديل أو حذف كلمة مرور النظام الحالية واضغط على <Enter> أو <Tab>.

4. حدد كلمة مرور الضبط، وقم بتعديل أو حذف كلمة مرور النظام الحالية واضغط على <Enter> أو <Tab>.

ملاحظة:

في حالة قيامك بتغيير النظام و/أو كلمة مرور الضبط، أعد إدخال كلمة المرور الجديدة في حالة الطلب. في حالة قيامك بحذف كلمة مرور النظام و/أو الضبط، قم بتأكيد الحذف عند المطالبة به.

5. اضغط على <Esc> وستظهر رسالة تطالبك بحفظ التغييرات.

6. اضغط على <Y> لحفظ التغييرات والخروج من ضبط النظام.

يقوم الكمبيوتر بإعادة التمهيد.

التشخيصات

إذا صادفتك مشكلة في الكمبيوتر، قم بتشغيل تشخيصات ePSA قبل الاتصال بـ Dell لطلب المساعدة الفنية. الغرض من تشغيل التشخيصات هو اختبار جهاز الكمبيوتر بدون الحاجة إلى استخدام معدة إضافية أو فقدان للبيانات. إذا لم تكن قادرًا على إصلاح المشكلة بنفسك، فيمكن لمسؤول الخدمة والدعم استخدام نتائج التشخيصات لمساعدتك على حل المشكلة.

(ePSA) تشخيصات التقييم المحسن للنظام قبل التمهيد

تقوم تشخيصات التقييم المحسن للنظام قبل التمهيد (ePSA) بعمل فحص شامل للأجهزة. ويتم تضمين تشخيصات التقييم المحسن للنظام قبل التمهيد (ePSA) مع BIOS ويتم تشغيلها بواسطة BIOS داخليًا. وتوفر تشخيصات النظام مجموعة كاملة من الخيارات لأجهزة محددة أو لمجموعات من الأجهزة التي تتيح لك إمكانية:

- تشغيل اختبارات تلقائيًا أو في وضع متفاعل
- تكرار الاختبارات
- عرض نتائج الاختبار أو حفظها
- تشغيل اختبارات شاملة لتقديم خيارات اختبارية إضافية لتوفير معلومات إضافية حول الجهاز (الأجهزة) المعطل
- عرض رسائل حالة تخبرك بما إذا كانت الاختبارات قد تمت بنجاح
- عرض رسائل الخطأ التي تخبرك بالمشكلات التي تطرأ أثناء الاختبار

تنبيه:

استخدم تشخيصات النظام لاختبار الكمبيوتر. يؤدي استخدام هذا البرنامج مع أجهزة كمبيوتر أخرى إلى حدوث نتائج غير صحيحة، أو ظهور رسائل خطأ.



ملاحظة:

تحتاج بعض الاختبارات الخاصة بأجهزة معينة إلى التفاعل مع المستخدم. تأكد دومًا من وجودك بالقرب من جهاز الكمبيوتر عند إجراء اختبارات تشخيصية.



1. قم بتشغيل الكمبيوتر.
 2. بينما يتم تمهيد الكمبيوتر، اضغط على المفتاح <F12> عند ظهور شعار Dell.
 3. في شاشة قائمة التمهيد، حدد الخيار تشخيصات.
 - يتم عرض النافذة التقييم المحسن للنظام قبل التمهيد ويتم سرد جميع الأجهزة المكتشفة في الكمبيوتر. تقوم التشخيصات بتشغيل الاختبارات على جميع الأجهزة المكتشفة.
 4. إذا كنت ترغب في تشغيل اختبارات تشخيصية على جهاز محدد، فاضغط على <Esc> وانقر فوق نعم لإيقاف الاختبار التشخيصي.
 5. حدد الجهاز من الجزء الأيسر وانقر فوق تشغيل الاختبارات.
 6. في حالة وجود أي مشكلات، يتم عرض أكواد الخطأ.
- لاحظ كود الخطأ واتصل بـ Dell.





6

استكشاف المشكلات الخاصة بالكمبيوتر وإصلاحها

يمكنك استكشاف مشكلات الكمبيوتر وإصلاحها باستخدام المؤشرات مثل مصابيح التشخيص. وأكواد الإشارة الصوتية، ورسائل الخطأ أثناء تشغيل الكمبيوتر.

مصابيح حالة الجهاز

جدول 13. مصابيح حالة الجهاز

يضيء عندما تقوم بتشغيل الكمبيوتر، ويومض عندما يكون الكمبيوتر في أحد أوضاع إدارة الطاقة.	
يضيء أثناء قراءة أو كتابة الكمبيوتر للبيانات.	
يضيء هذا المصباح بشكل متصل أو يومض للإشارة إلى حالة شحن البطارية.	
يضيء عند تمكين الاتصال اللاسلكي بالشبكة.	

توجد مؤشرات LED لبيان حالة الجهاز عادة إما على الجزء العلوي من لوحة المفاتيح أو الجزء الأيسر منها. ويتم استخدامها لعرض إمكانات توصيل ونشاط وحدات التخزين والبطارية والأجهزة اللاسلكية. وبعيداً عن ذلك، يمكن استخدامها كأداة تشخيص عندما يكون هناك عطل محتمل في النظام. يسرد الجدول التالي كيفية قراءة رموز LED عند وقوع أخطاء محتملة.

جدول 14. مصابيح LED

مصباح LED الخاص بالتخزين	مصباح LED الخاص بالتيار	مصباح LED للاتصال اللاسلكي	وصف العطل
يومض	ثابت	ثابت	حدث خلل محتمل في المعالج.
ثابت	يومض	ثابت	تم اكتشاف وحدات الذاكرة ولكن تمت مواجهة خطأ.
يومض	يومض	يومض	وقع خطأ محتمل في لوحة النظام.
يومض	يومض	ثابت	حدث خلل محتمل في بطاقة الرسومات/الفيديو.
يومض	يومض	مطفأ	فشل النظام في تهيئة محرك الأقراص الثابتة أو فشل النظام في تهيئة ذاكرة القراءة فقط (ROM) الاختيارية.
يومض	مطفأ	يومض	صادفت وحدة تحكم USB مشكلة أثناء التهيئة.
ثابت	يومض	يومض	لم يتم تركيب/اكتشاف وحدات ذاكرة.
يومض	ثابت	يومض	صادفت الشاشة مشكلة أثناء التهيئة.
مطفأ	يومض	يومض	المودم يمنع قيام النظام باستكمال اختبار POST.
مطفأ	يومض	مطفأ	فشلت تهيئة الذاكرة أو الذاكرة غير مدعومة.

مصابيح حالة البطارية

إذا كان الكمبيوتر متصلاً بمأخذ تيار كهربائي، فسيعمل مصباح البطارية كالتالي:

يوجد مهائى تيار متردد آخر غير مصنع بمعرفة Dell غير موثوق به أو غير معتمد متصل بالكمبيوتر المحمول لديك.

المصباح يومض بشكل
متناوب بلون كهربائي
ولون أبيض

يوجد عطل مؤقت في البطارية مع محول التيار المتردد.

المصباح يومض بشكل
متناوب بلون كهربائي
مع لون أبيض ثابت

يوجد عطل شديد في البطارية مع محول التيار المتردد.

وميض مستمر بلون
كهربائي

البطارية في وضع الشحن الكامل مع وجود محول التيار المتردد.

المصباح مطفأ

البطارية في وضع الشحن مع وجود محول التيار المتردد.

تشغيل المصباح
الأبيض

المواصفات الفنية

ملاحظة:

قد تختلف العروض حسب المنطقة. المواصفات التالية هي فقط المطلوبة بموجب القانون للتضمين مع الكمبيوتر. لمزيد من المعلومات المتعلقة بتهيئة الكمبيوتر، انقر فوق **Start (ابدأ) → Help and Support (التعليمات والدعم)** وحدد الخيار لعرض معلومات حول الكمبيوتر.

معلومات النظام	
مجموعة الشرائح فئة Mobile Intel 7	مجموعة الشرائح
64 بت	عرض ناقل ذاكرة DRAM
SPI بسرعة 64 ميجابايت	ذاكرة EPROM فلاش
100 ميجاهرتز	ناقل PCIe Gen1
DMI (بمعدل 5 مليارات عملية نقل بيانات/الثانية)	تردد الناقل الخارجي
المعالج	
<ul style="list-style-type: none"> سلسلة Intel Core i3 سلسلة Intel Core i5 سلسلة Intel Core i7 	الأنواع
تصل إلى 4 ميجابايت	ذاكرة التخزين المؤقت L3
1333 ميجاهرتز	تردد الناقل الخارجي
الذاكرة	
فتحتنا SODIMM	موصل الذاكرة
1 جيجابايت أو 2 جيجابايت أو 4 جيجابايت	سعة الذاكرة
DDR3 SDRAM (بسرعة 1600 ميجاهرتز)	نوع الذاكرة
2 جيجابايت	الحد الأدنى لسعة الذاكرة
16 جيجابايت	الحد الأقصى لسعة الذاكرة
الصوت	
صوت فائق الوضوح رباعي القنوات	النوع
IDT92HD93	وحدة التحكم
24 بت (تناظري إلى رقمي ورقمي إلى تناظري)	تحويل الاستريو
	الوصلة:
صوت فائق الوضوح	داخلية

الصوت	
موصل دخل الميكروفون/موصل لساعات الرأس الاستريو/مكبرات الصوت الخارجية	خارجية
اثنان	مكبرات الصوت
1 وات (طراز RMS) لكل قناة	مضخم مكبر صوت داخلي
مفاتيح وظائف في لوحة المفاتيح، قائمة برامج	عناصر التحكم في مستوى الصوت
الفيديو	
مدمج على لوحة النظام	النوع
بطاقات الرسومات Intel HD	وحدة التحكم
الاتصالات	
إيثرنت بسرعة 10/100/1000 ميجابت/الثانية (RJ-45)	مهايئ الشبكة
شبكة الاتصال المحلية اللاسلكية الداخلية (WLAN) وشبكة الاتصال واسعة النطاق اللاسلكية (WWAN)	لاسلكي
المنافذ والموصلات	
موصل الميكروفون/سماعة الرأس الاستريو/مكبرات الصوت	الصوت
	الفيديو:
موصل HDMI واحد ذو 19 سناً، وموصل VGA واحد	Latitude E6230
موصل HDMI صغير واحد ذو 19 سناً، وموصل VGA واحد	Latitude E6330
موصل RJ-45 واحد	مهايئ الشبكة
موصلان متوافقان مع USB 3.0 وموصل متوافق مع eSATA/USB 2.0	USB
قارئ بطاقات الذاكرة 8 في 1	قارئ بطاقة الذاكرة
واحدة	منفذ الإرساء
واحدة	بطاقة وحدة تعريف المشترك (SIM)
بطاقات ذكية بدون أطراف تلامس	
106 — ISO14443A كيلوبت/ث، و212 كيلوبت/ث، و424 كيلوبت/ث، و848 كيلوبت/ث 106 — ISO14443B كيلوبت/ث، و212 كيلوبت/ث، و424 كيلوبت/ث، و848 كيلوبت/ث ISO15693 HID iClass FIPS201 NXP Desfire	البطاقات الذكية/التقنيات المدعومة
الشاشة	
WLED فائق الدقة	النوع
	الحجم
12.5 بوصة	Latitude E6230
13.3 بوصة	Latitude E6330

الشاشة	
الأبعاد:	
Latitude E6230	
300.90 مم (11.84 بوصة)	الارتفاع
180.00 مم (7.08 بوصات)	العرض
317.30 مم (12.49 بوصة)	الخط القطري
276.61 مم × 155.52 مم	المساحة النشطة (س/ص)
Latitude E6330	
314.10 مم (12.36 بوصة)	الارتفاع
188.70 مم (7.42 بوصات)	العرض
336.60 مم (13.25 بوصة)	الخط القطري
293.42 مم × 164.97 مم	المساحة النشطة (س/ص)
768 1366 x بكسل بـ 263 ألف لون	الحد الأقصى للدقة
200 شمعة	الحد الأقصى للسطوع
0 درجة (مغلقة) حتى 135 درجة	زاوية التشغيل
60 هرتز	معدل التحديث
	زاويا العرض الأدنى:
40° -/+	أفقياً
30° -/10°+	رأسياً
0.2148 مم	نسق البكسل
لوحة المفاتيح	
الولايات المتحدة: 86 مفتاح، المملكة المتحدة: 87 مفتاح، البرازيل: 87 مفتاح، واليابان: 90 مفتاح	عدد المفاتيح
QWERTY/AZERTY/Kanji	التصميم
لوحة اللمس	
المنطقة النشطة:	
80.00 مم	المحور س
40.70 مم	المحور ص
البطارية	
النوع	
<ul style="list-style-type: none"> بطارية ليثيوم أيون ثلاثية الخلايا (بقوة 32 وات في الساعة) بتقنية ExpressCharge بطارية ليثيوم أيون سداسية الخلايا (بقوة 65 وات في الساعة) بتقنية ExpressCharge 	

البطارية

- بطارية ليثيوم أيون سداسية الخلايا (بقوة 58 وات في الساعة)

الأبعاد:

3 خلايا

العمق	29.97 مم (1.18 بوصة)
الارتفاع	19.80 مم (0.78 بوصة)
العرض	208.00 مم (8.19 بوصة)

6 خلايا

العمق	54.10 مم (2.13 بوصة)
الارتفاع	20.85 مم (0.82 بوصة)
العرض	214.00 مم (8.43 بوصة)

الوزن:

3 خلايا 172.37 جم (0.38 رطل)

6 خلايا 335.66 جم (0.74 رطل)

11.10 فولت تيار مستمر الجهد الكهربائي

نطاق درجة الحرارة:

أثناء التشغيل من 0 إلى 35 درجة مئوية (من 32 إلى 95 درجة فهرنهايت)

عدم التشغيل من -40 إلى 65 درجة مئوية (من -40 إلى 149 درجة فهرنهايت)

البطارية الخلووية المصغرة بطارية ليثيوم خلووية مصغرة CR2032 بجهد 3 فولتات

مهايئ التيار المتردد

النوع

65 وات و90 وات

الجهد الكهربائي للإدخال

من 100 إلى 240 فولت تيار متردد

تيار الإدخال (الحد الأقصى)

1.5 أمبير / 1.6 أمبير / 1.7 أمبير

تردد الإدخال

من 50 هرتز إلى 60 هرتز

طاقة الإخراج

65 وات و90 وات

تيار الإخراج

3.34 أمبير و4.62 أمبير (مستمر)

الجهد الكهربائي المقدر للإخراج

19.5 +/- 1.0 فولت تيار مستمر

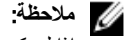
نطاق درجة الحرارة:

أثناء التشغيل من 0 إلى 40 درجة مئوية (من 32 إلى 104 درجة فهرنهايت)

عدم التشغيل من -40 إلى 70 درجة مئوية (من -40 إلى 158 درجة فهرنهايت)

الجوانب المادية		
Latitude E6330	Latitude E6230	
من 25.40 مم إلى 30.10 مم (من 1 بوصة إلى 1.19 بوصة)	من 22.40 مم إلى 24.70 مم (من 0.88 بوصة إلى 0.97 بوصة)	الارتفاع
335.00 مم (13.19 بوصة)	309.00 مم (12.16 بوصة)	العرض
223.30 مم (8.79 بوصات)	226.00 مم (8.89 بوصات)	العمق
1.65 كجم (3.64 أرطال)	1.43 كجم (3.14 أرطال)	الوزن
الجوانب البيئية		
درجة الحرارة:		
أثناء التشغيل		
من 10 إلى 35 درجة مئوية (من 50 إلى 95 درجة فهرنهايت)	Latitude E6230	
من 0 إلى 35 درجة مئوية (من 32 إلى 95 درجة فهرنهايت)	Latitude E6330	
من 40 إلى 65 درجة مئوية (من 149 إلى 149 درجة فهرنهايت)	أثناء التخزين	
الرطوبة النسبية (الحد الأقصى):		
من 10% إلى 90% (بلا تكاثف)	أثناء التشغيل	
من 5% إلى 95% (بلا تكاثف)	أثناء التخزين	
الارتفاع (الحد الأقصى):		
من 15.24 م إلى 3048 م (من 50 قدم إلى 10,000 قدم)	أثناء التشغيل	
من 15.24 م إلى 10,668 م (من 50 قدم إلى 35,000 قدم)	عدم التشغيل	
G1 كما يحدده معيار ISA-71.04-1985	مستوى الأوساخ العالقة	

Dell الاتصال بشركة



ملاحظة:

إذا لم يكن لديك اتصال نشط بالإنترنت، فيمكنك العثور على معلومات الاتصال على فاتورة الشراء الخاصة بك أو إيصال الشحن أو الفاتورة أو كتيب منتج Dell.

توفر Dell العديد من خيارات الدعم والخدمة القائمة على الهاتف والإنترنت. يختلف التوفر حسب البلد والمنتج، وقد لا تتوفر بعض الخدمات في منطقتك. للاتصال بشركة Dell للاستفسار عن مسائل تتعلق بالمبيعات أو الدعم الفني أو خدمة العملاء:

1. تفضل بزيارة support.dell.com.
2. حدد فئة الدعم.
3. إذا لم تكن عميلاً أمريكياً، فحدد كود البلد في الجزء السفلي من الصفحة support.dell.com أو حدد الكل لمشاهدة المزيد من الخيارات.
4. حدد الخدمة الملائمة أو ارتباط الدعم وفقاً لاحتياجاتك.